



BAŞKENT ÜNİVERSİTESİ

Fen Edebiyat Fakültesi

Türk Dili ve Edebiyatı Bölümü

BİRİM ÖZ DEĞERLENDİRME RAPORU

[2025]

BÖLÜM 1 – BİRİM HAKKINDA BİLGİLER

1.1. İletişim Bilgileri

- **Birim Yöneticisi:** Prof. Dr. Süer Eker (Bölüm Başkanı), Dr. Öğr. Üyesi Bilge Gökter Gençer (Bölüm Başkan Yardımcısı)
- **Birim Kalite Komisyonu Başkanı:** Doç. Dr. Leyla Burcu Dünder, Doç. Dr. Aslı Aytaç
- **Adres:** Fen Edebiyat Fakültesi Türk Dili ve Edebiyatı Bölümü
- **Telefon:** 0312 246 66 66/ 1359 – 1219 (Dahili)
- **E-posta:** leyla@baskent.edu.tr, aaytac@baskent.tr
- **Birim Web Adresi:** <http://tde.baskent.edu.tr/>

1.2. Tarihsel Gelişim ve Mevcut Durum

Türk Dili ve Edebiyatı Bölümü, 1998-1999 akademik yılında Fen-Edebiyat Fakültesi bünyesinde eğitim-öğretime başlamıştır. 2002-2003 eğitim-öğretim yılında ilk mezunlarını vermiştir. Türk Dili ve Edebiyatı Lisans Programının 2003-2025 yılları arasında toplam mezun sayısı 465'tir. Programın öğretim kadrosu; 1 profesör, 3 doçent, 5 doktor öğretim üyesi ve 2 araştırma görevlisinden oluşmaktadır.

Program ilk kez 2019 yılında FEDEK değerlendirmesinden geçmiş ve 2 yıllık akreditasyon almıştır. 2022 yılında tekrar gerçekleştirilen ara değerlendirme sonucunda ise Eylül 2024 tarihine kadar akredite edilmiştir. Mevcut durumda ise akredistasyonla ilgili süreç devam etmektedir. Program akreditasyonuna yönelik olarak 2025 yılı yaz dönemi içinde Almanya merkezli uluslararası bir akreditasyon kuruluşu olan AQAS'a başvurulmuş ve 2025-2026 Akademik Yılı Güz dönemi itibarıyla hazırlanan öz değerlendirme raporu gönderilmiştir. AQAS tarafından yapılacak değerlendirmenin ardından Bahar dönemi içinde kurum ziyaretinin gerçekleşmesi tahmin edilmektedir.

Bölümün kuruluşundan 2025-2026 eğitim- öğretim yılına kadar programda yapılan önemli değişiklikler aşağıdaki gibidir:

Türk Dili ve Edebiyatı Programı, 1 yıl İngilizce hazırlık programı ve 4 yıl lisans programı olarak yapılandırılmışken 2015-2016 akademik yılında İngilizce hazırlık programı zorunluluğu kaldırılmış ve isteğe bağlı hale getirilmiştir. Bu değişiklikte birlikte, Türk Dili ve Edebiyatı programı müfredatında bulunan İngilizce dersleri yeniden düzenlenmiştir.

2017-2018 akademik yılı Bahar döneminde Program müfredatı gözden geçirilerek seçimlik dersler öğrencilerin ihtiyaç ve talepleri doğrultusunda güncellenmiştir. Bu çerçevede bazı seçmeli dersler program çıkarılarak mevcut ders içerikleri yeniden yapılandırılmıştır.

2019 yılında gerçekleşen ilk akreditasyon değerlendirmesinden sonra öğretim programında birtakım değişiklikler ve iyileştirmeler yapılmıştır. Öğretim programı daha dinamik ve dışa dönük olacak şekilde yapılandırılmıştır. Bu doğrultuda, öğrencilerin farklı fakülte ve bölümlerden ders almasını sağlamak amacıyla programa “alan dışı seçmeli dersler” eklenmiştir. Alan seçmeli derslerinin yer aldığı havuz, öğrencilerden gelen talepler de değerlendirilerek revize edilmiş, havuza yeni dersler eklenmiştir.

Türk Dili ve Edebiyatı Lisans Program kataloğunda iç ve dış paydaşların geri bildirimleri sonucunda

yapılan son güncelleme, 2023-2024 Eğitim Öğretim Yılı Güz Dönemine aittir. Yapılan son katalog değişikliğiyle seçmeli ders sayısı artırılarak “Afrika Edebiyatı”, “Gelenek ve Görenek”, “Mizah Kültürü”, “Edebiyat ve Çevre” vb. yeni seçmeli dersler eklenmiştir. Öğrencilerden alınan dönütler ve alandaki gelişmeler göz önünde bulundurularak daha dinamik ve disiplinler arası bir program hedefiyle program öğretim amaçlarıyla uyumlu, yeni zorunlu dersler eklenmiştir. “Edebiyat ve Mitoloji”, “Halk Bilimi”, “Tiyatro” ve “Sözcük Bilimi” bu derslerden bazılarıdır. Ayrıca programdaki ders yükü dengesini sağlamak açısından bazı derslerin teorik ders saati ve AKTS değerleri güncellenmiştir.

1.3. Misyon, Vizyon, Değerler ve Hedefler

Üniversitenin ve Fakültenin misyonu ve stratejik amaçlarıyla tutarlı ve uyumlu olarak Türk Dili ve Edebiyatı Programının misyonu ve amaçları tanımlanmıştır. Bu amaç ve görevler Bölümün internet sayfasında paylaşılmıştır ve Bölüm öğretim elemanları tarafından bilinir. Bu bilgilere aşağıdaki bağlantıdan ulaşılabilir:

http://tde.baskent.edu.tr/kw/menu_icerik.php?dil=TR&birim=266&menu_id=2

Türk Dili ve Edebiyatı Bölümü genç ve dinamik kadrosuyla çağdaş, öğrenci merkezli bir eğitim-öğretim yaklaşımını temel almaktadır. Türk Dili ve Edebiyatı programının öğretim amaçları da temel eğitim misyonuna bağlı olarak, programdan mezun olacak öğrencilerin yakın gelecekte ulaşmaları beklenen kariyer hedeflerini ve mesleki beklentilerini kapsayacak şekilde düzenlenmiştir.

Başkent Üniversitesinde kalite güvencesi, eğitim-öğretim, araştırma-geliştirme, topluma hizmet, yönetim, uzaktan eğitim vb. genel politikaları Üniversite Stratejik Planı çerçevesinde üretilmiştir. Üniversitenin misyonu çerçevesinde tanımlanan “bilimsel üretim, öğrenmeyi mükemmelleştirmek ve toplumun gereksinmelerine yanıt vermek” faaliyet alanlarına ve “girişimcilik, dijitalleşme, küreselleşme, Ar-Ge, sürdürülebilirlik” temalarına uygun olarak Bölüm stratejik hedefleri belirlenmekte ve gerçekleştirilmesine yönelik eylemler planlanmaktadır. Aşağıda “A.2 Misyon ve Stratejik Amaçlar” başlığı altında önceki yılın stratejik hedefleriyle ilgili değerlendirmeler ve 2026 yılı için belirlenen hedefler verilmiştir.

1.4. Eğitim ve Öğretim Faaliyetleri

1.4.1. Programlara İlişkin Genel Bilgiler

Türk Dili ve Edebiyatı Bölümü 1998-1999 akademik yılında eğitim-öğretime başlamıştır. Bölümün amacı, öğrencilerine akademik ve mesleki açılardan araştırmacı bir kişilik kazandırmak, onları özgün ve yenilikçi bilgi üretimine yönlendirmek, bu üretim için gerekli alt yapıya sahip olmalarını sağlamaktır. Türk Dili ve Edebiyatı Bölümünde öğretim programı; Türk Dili, Eski Türk Edebiyatı, Yeni Türk Edebiyatı ve Türk Halk Bilimi alanlarında sürdürülmektedir. Eğitim dili Türkçedir. Türk Dili ve Edebiyatı Lisans Programının süresi, 8 akademik yarıyıldır.

a) Öğrenci Kabulleri

Türk Dili ve Edebiyatı Lisans Programına öğrenci kabulü, Öğrenci Seçme ve Yerleştirme Merkezi (ÖSYM) tarafından yapılan giriş sınavı (YKS) sonuçlarına göre yapılır. TDE Lisans Programı, YKS Sözel puanı ile öğrenci almaktadır.

Türk Dili ve Edebiyatı Bölümüne lisans programı için başvurmak isteyen tüm uluslararası öğrencilerin doğrudan Başkent Üniversitesi Uluslararası İlişkiler ve Değişim Programları Koordinatörlüğüne başvurmaları ve Yabancı Öğrenci Sınavı'na (YÖS) girmeleri gerekmektedir. YÖS, Türk üniversitelerine kayıt yaptıran yabancılar için Türkçe bir giriş sınavıdır. Temel Öğrenme Becerileri Testinden oluşmaktadır. Sınavdan en az 40 puan alınması gerekmektedir.

Son beş yılın YKS sonuçlarına göre, programa kayıt yaptıran öğrenci sayıları ve başarı sıralamaları

aşağıda verilmiştir:

Tablo 1.1. Öğrencilerinin YKS Derecelerine ilişkin bilgi

| Akademik Yıl | Kontenjan | Kayıt Yaptıran Öğrenci Sayısı | Giriş Puanı | | Giriş Başarı Sırası | | Yerleştirme Puan Türü |
|--------------|-----------|-------------------------------|-------------|-----------|---------------------|-----------|-----------------------|
| | | | En yüksek | En düşük | En yüksek | En düşük | |
| 2025-2026 | 31 | 10 | 381,8910 | 191,7830 | 17.594 | 1.114.383 | SÖZ |
| 2024-2025 | 31 | 20 | 409,91186 | 174,23811 | 21.779 | 1.413.310 | SÖZ |
| 2023-2024 | 35 | 22 | 403,94840 | 176,04195 | 18.155 | 1.512.197 | SÖZ |
| 2022-2023 | 29 | 24 | 386,10984 | 361,36908 | 37.578 | 694.258 | SÖZ |
| 2021-2022 | 40 | 30 | 365,62029 | 198,04851 | 69.312 | 563.762 | SÖZ |

Üniversite yerleştirme sonuçlarına bakıldığında özellikle son 3 yıllık süreçte kayıt yaptıran öğrenci sayılarında düşüş yaşandığı görülmektedir. Bu düşüşün yaşanmasında, Türk Dili ve Edebiyatı Bölümü mezunlarının Milli Eğitim Bakanlığı bünyesinde istihdamlarının zorlaşması ve Milli Eğitim Bakanlığının öğretmen alımlarındaki kaos ve belirsizlikler önemli rol oynamaktadır. Genellikle sosyo-ekonomik bakımdan orta katmanda yer alan ailelerin tercih ettiği Türk Dili ve Edebiyatı Bölümlerindeki ücretlerin yüksekliği de yerleştirme ve kayıt düşüşlerindeki diğer önemli bir sebeptir. Son olarak devlet üniversitelerindeki emsal ve benzer bölümlerin çok yüksek sayıda olması mevcut öğrenci tercihlerinin devlet üniversitelerine yönelmesine yol açmaktadır.

b) Yatay ve Dikey Geçişler, Çift Ana Dal ve Ders Sayma

Üniversite birimlerine kurum içi yatay geçiş yoluyla öğrenci kabulüne ilişkin usul ve esaslar ilgili yönetmelikler çerçevesinde Senato tarafından belirlenir. Çift anadal veya yandal programlarının açılması, öğrenci kabulü ve programların yürütülmesi Yükseköğretim Kurulunun “Yükseköğretim Kurumlarında Önlisans ve Lisans Düzeyindeki Programlar Arasında Geçiş, Çift Anadal, Yan Dal ile Kurumlar Arası Kredi Transferi Yapılması Esaslarına İlişkin Yönetmelik” hükümlerine göre yapılır:

<https://www.mevzuat.gov.tr/mevzuat?MevzuatNo=13948&MevzuatTur=7&MevzuatTertip=5>

Tablo 1.2. Yatay Geçiş, Dikey Geçiş ve Çift Ana Dal Bilgileri

| Akademik Yıl | Programa Yatay Geçiş Yapan Öğrenci Sayısı | Programa Dikey Geçiş Yapan Öğrenci Sayısı | Programda Çift Anadala Başlamış Olan Başka Bölümün Öğrenci Sayısı | Başka Bölümlerde Çift Anadala Başlamış Olan Program Öğrenci Sayısı |
|--------------|---|---|---|--|
| 2025-2026 | - | - | - | - |
| 2024-2025 | 5 | - | - | - |
| 2023-2024 | 3 | - | - | - |
| 2022-2023 | 15 | - | 1 | 1 |
| 2021-2022 | 18 | - | 1 | 1 |

Not: Sayılar ilgili akademik yılda geçiş yapmış ya da çift ana dala başlamış olan öğrenci sayılarıdır.

c) Öğrenci Değişimi

Türk Dili ve Edebiyatı Lisans Programında öğrenci değişimi ile ilgili süreçler, Başkent Üniversitesi Uluslararası İlişkiler Koordinatörlüğüne yürütülmektedir. Programın 2025 yılı itibarıyla Erasmus+ Anlaşmaları kapsamında Macaristan Szeged Üniversitesi ve Kosova Priştine Üniversitesi ile anlaşması

bulunmaktadır.

d) Danışmanlık ve İzleme

Türk Dili ve Edebiyatı Lisans Programında, öğrencilerin akademik gelişiminin izlenmesi ve kariyer planlaması konularında danışmanlık hizmeti verilmektedir. Programda 5 öğretim üyesi eğitim öğretime devam eden 73 öğrenciye danışmanlık yapmaktadır. Danışmanlar, öğrencilerin ders kayıtlarını ve mezuniyete kadarki tüm süreçleri BUOBS sistemi üzerinden takip etmektedir.

d) Başarı Değerlendirmesi

Öğrencilerin akademik başarıları, programın zorunlu ve seçmeli derslerinde sınav, ödev, sunum vb. dersin öğretim elemanı tarafından belirlenen ölçme-değerlendirme yöntemleriyle ölçülmektedir. Ayrıca öğrencilerin araştırma projesi dersi kapsamında hazırladıkları çalışmaları, öğretim üyeleri ve öğrencilerin katıldığı bir etkinlikle sunum olarak da paylaşılmaktadır. Öğrencilerin akademik başarıları, öğretim elemanları tarafından Bölüm toplantılarında değerlendirilmektedir.

e) Mezuniyet

Tablo 1.3. Öğrenci ve Mezun Sayısı

| Akademik Yıl | Hazırlık | Sınıf | | | | Toplam Öğrenci Sayısı (Hazırlık Dahil) | Mezun Sayısı |
|--------------|----------|-------|----|----|----|--|--------------|
| | | 1. | 2. | 3. | 4. | | |
| 2025-2026 | - | 34 | 8 | 13 | 18 | 73 | 2 |
| 2024-2025 | - | 45 | 14 | 18 | 11 | 73 | 10 |
| 2023-2024 | - | 54 | 23 | 11 | 13 | 101 | 12 |
| 2022-2023 | - | 61 | 17 | 20 | 21 | 119 | 22 |
| 2021-2022 | - | 53 | 30 | 33 | 14 | 130 | 25 |

Türk Dili ve Edebiyatı Bölümünden 2003-2025 yılları arasında toplam 465 öğrenci mezun olmuştur. Bölüm, mezunlarıyla iletişim halinde olup sosyal medya, e-posta, telefon vb. iletişim kanalları üzerinden mezunlarının güncel durumunu takip etmektedir. Mezun bilgileri Google/Drive kanalında kayıt altına alınmış ve bir mezun veri tabanı oluşturulmuştur. Bu kayıtlar düzenli aralıklarla güncellenmektedir: (bk.[mezun veri tabanı](#)). Ayrıca mezunlarımızın kariyer gelişimleri ve başarılarıyla ilgili sosyal medya kanallarında paylaşımlar yapılmaktadır. Mezunların davet edildiği etkinlikler düzenlenerek Bölüm öğrencilerinin, mezuniyet sonrası süreçler ve mesleki gelişimle ilgili farkındalıklarının artırılması sağlanmaktadır.

Araştırma Faaliyetleri ve Bilimsel Altyapı

1.5. Birimin Organizasyon Yapısı

- Birim yönetim kadrosu

Bölüm Başkanı
Prof. Dr. Süer Eker

Bölüm Başkan Yardımcısı
Dr. Öğr. Üyesi Bilge Gökter Genç

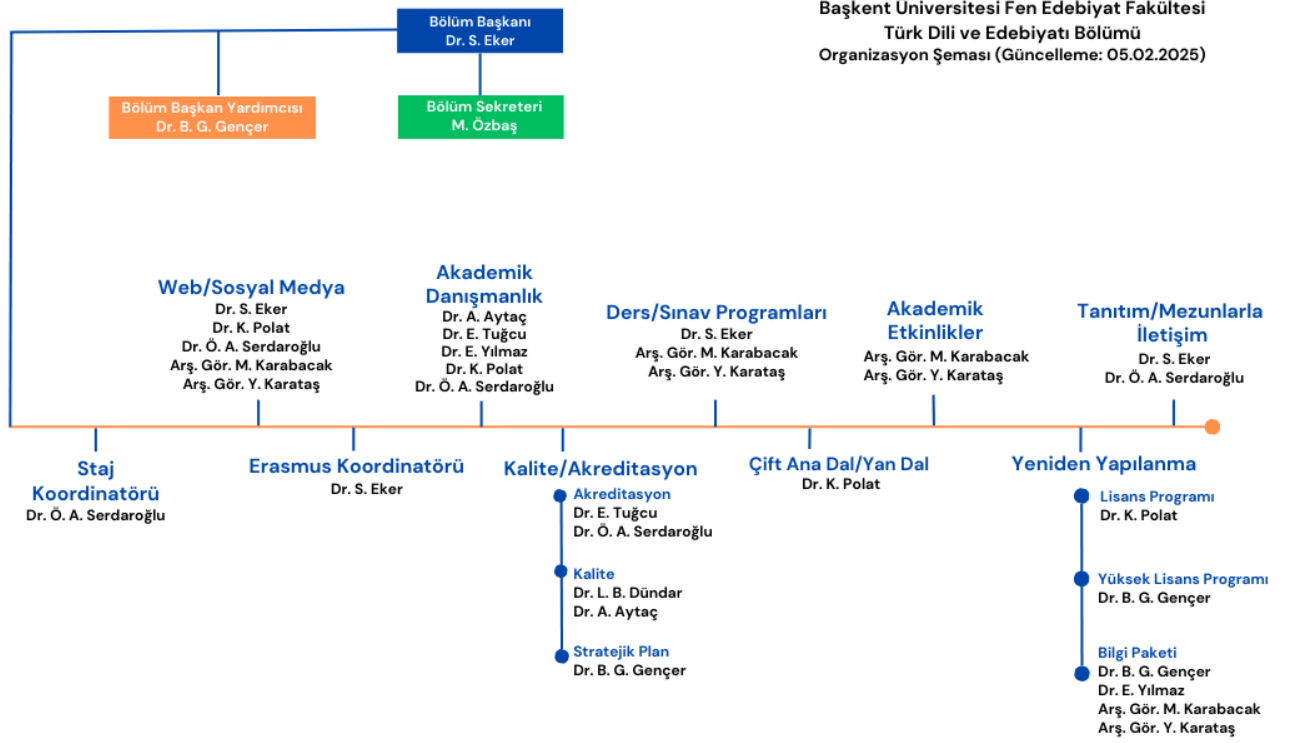
- Bölüm Kalite Komisyonu

Doç. Dr. Leyla Burcu DÜNDAR

Doç. Dr. Aslı AYTAÇ

Ayşen GENÇTÜRK (Bilkent Üniversitesi/Dış Paydaş Temsilcisi)

Munise ÖZBAŞ (Bölüm Sekreteri)



1.6. İyileştirmeye Yönelik Çalışmalar

İyileştirme faaliyetlerine yönelik çalışmalar KİDR ölçütlerinin verildiği ana başlıkların altında verilmiştir.

A. LİDERLİK, YÖNETİŞİM ve KALİTE

A.1. Liderlik ve Kalite

A.1.1. Yönetişim Modeli ve İdari Yapı

Türk Dili ve Edebiyatı Lisans Programı, Fen Edebiyat Fakültesi bünyesinde kurulmuş bir programdır. Türk Dili ve Edebiyatı Lisans Programı karar verme mekanizmaları, kontrol ve denge unsurları Fakülte yönetimi ile iş birliği içinde bölüm başkanı, bölüm başkan yardımcısı ve bölüm sekreteri başta olmak üzere Bölüm içindeki görev dağılımlarıyla kurulmuştur. Bölümün, Fakülteyle olan yönetsel ilişkisi ve görev dağılımları organizasyon şemasında gösterilmiştir ([Kant A.1.1.1](#)).

Son 1 yılda birim organizasyon yapısında ve görev dağılımlarında birtakım değişiklikler yapılmıştır. Kalite ve akreditasyon birim sorumluları, akademik etkinlik düzenleme sorumluları değişmiştir. Yapılan değişiklikler birim toplantısında görüşülerek karara bağlanmış, 05.02.2025 tarihi itibarıyla birim organizasyon şeması güncellenmiştir ([Kant A.1.1.2](#)).

A.1.2. Liderlik

Bölüm Başkanı, üst yönetim ile Bölümün misyonu ve hedefleri doğrultusunda öğretim elemanlarıyla yetki paylaşımını, iç ve dış paydaşlarla ilişkileri, zamanı, kurumsal motivasyon ve stresi de etkin ve dengeli biçimde yönetmektedir. Türk Dili ve Edebiyatı Bölümü, kalite güvencesi kültürünün içselleştirilmesine yönelik planlamaları ve uygulamaları sürekli değerlendirmektedir.

Türk Dili ve Edebiyatı Bölümü, Başkent Üniversitesi Kalite Yönetim Sistemi prosedürleri ve uygulamaları çerçevesinde her akademik yılda programla ilgili hedefler belirlemekte ve ilgili hedefler yıllık öz değerlendirme sonucunda bir sonraki sene için revize edilmektedir. Kalite hedeflerinin belirlenmesi süreci, akademik ve idari personelin katıldığı toplantılarla duyurulmaktadır ([Kant A.1.2.1](#)).

Mevzuat ve standart uygulamalara ek olarak, kalite süreçleri ve işleyişle ilgili birimin ihtiyaçları göz önüne alınarak akademik ve idari personelin bilgilendirilmesi ve kalite kültürünü geliştirmek amacıyla 2025 yılı içinde Eğitim Fakültesi Dekanı Prof. Dr. Ahmet Demir'in konuşmacı olarak yer aldığı bir toplantı gerçekleştirilmiştir ([Kant A.1.2.2](#)).

Türk Dili ve Edebiyatı Bölümü, akademik ve idari personelle iletişimi toplantılar, EBYS ve Bölüm WhatsApp grubu kanalıyla sağlamaktadır. Personel motivasyonunu artırmaya yönelik olarak akademik çalışmalar, sosyal etkinlikler ve başarı duyuruları WhatsApp grubu ve Bölüm sosyal medya kanalları aracılığıyla duyurulmakta ve paylaşılmaktadır ([Kant A.1.2.3](#)).

A.1.3. Kurumsal Dönüşüm Kapasitesi

Türk Dili ve Edebiyatı Bölümü Lisans Programına yerleştirme ve kayıtlarda son yıllarda görülen düşüş nedeniyle, öğrenci sayısını artırmak için birim bazında alınabilecek önlemler ve yapılabilecek değişiklikler, birim toplantıları aracılığıyla gündeme getirilmektedir ([Kant A.1.3.1](#)). Toplantılar neticesinde doluluk oranlarının artması için alınabilecek önlemler ve öneriler kayıt altına alınmıştır ([Kant A.1.3.2](#)). Türk Dili ve Edebiyatı alanının tanıtılması ve daha görünür kılınması, kontenjan ve bursluluk oranlarının revize edilmesi Bölümün yeniden yapılanma ve program güncellemeleri açısından önemlidir.

A.1.4. İç Kalite Yönetim Mekanizmaları

Türk Dili ve Edebiyatı Lisans Programında, iç kalite güvencesi mekanizmaları, Bölüm Kalite Komisyonu ve Danışma Kurulu ile yürütülmekte, iyileştirme faaliyetleri ve kalite kültürünü geliştirmek üzere yapılan çalışma ve planlamalar Bölüm toplantılarıyla değerlendirilmektedir. Kalite yönetim sisteminin işleyişi ve uygulamalar için “Kalite Komisyonu” oluşturulmuştur. Kalite komisyonu üyeleri yukarıda da belirtildiği üzere Birim görev dağılımları ve iş akışlarında yapılan güncellemeler kapsamında 2025 yılı itibarıyla değişmiştir:

https://tde.baskent.edu.tr/kw/menu_icerik.php?dil=TR&birim=266&menu_id=70

Kalite güvencesi kapsamında gerçekleştirilen uygulamalar; hedef takip planı, hedef izleme ve takip formlarıyla izlenmektedir ([Kanıt A.1.4.1](#)). Programın kalite uygulamalarının yeterliliği, uygunluğu ve etkililiği; Başkent Üniversitesi “İç Tetkik Prosedürü”ne göre yılda bir kez akademik dönem bitimi ile yeni akademik dönem başlamadan iç tetkik değerlendirmesiyle gerçekleştirilir.

A.1.5. Kamuoyunu Bilgilendirme ve Hesap Verebilirlik

Türk Dili ve Edebiyatı Bölümü, kamuoyunu bilgilendirme ve hesap verebilirliği ilkesel olarak benimsenmiştir. Bu kapsamda hem lisans hem de yüksek lisans programı için resmi internet sayfası ve sosyal medya hesapları güncel ve etkin bir şekilde kullanılmaktadır. Bu kanallara aşağıdaki bağlantılardan da ulaşılabilir:

Resmi İnternet Sayfası: <http://tde.baskent.edu.tr/>

Twitter: <http://twitter.com/BTurkoloji>

Facebook: <http://facebook.com/baskentTDE>

Instagram: <http://instagram.com/baskentturkoloji>

<http://instagram.com/baskentturkolojidilbilim>

Youtube: <http://youtube.com> (Başkent Türkoloji)

Edebiyat Topluluğu Instagram: [Edebiyat Topluluğu](#)

Masal Topluluğu Instagram: [Masal](#) Topluluğu

Bu kanalların nasıl kullanılacağı tasarlanmış ve erişilebilir olarak ilan edilmiştir. Resmi internet sayfasında iletişim bilgileri, akademik kadro, dersler, etkinlikler vb. bilgiler ve güncel duyurular yer almaktadır ([Kanıt A.1.5.1](#)). Sosyal medya hesapları öğrencilere yönelik duyuruların yanı sıra öncelikle alanla ilgili olmak üzere akademik ve bilimsel bilgi paylaşımlarının yapıldığı, mezunlarımızın kariyer süreçlerinin tanıtıldığı ve bilimsel etkinliklerin duyurulduğu kanallardır ([Kanıt A.1.5.2](#)). Ayrıca özellikle *Youtube* ve *Instagram* hesapları aracılığıyla Bölüm etkinlikleri ve akademik toplantılar canlı olarak yayınlanmakta veya kayıt olarak kamuoyuyla paylaşılmaktadır. Bu kanallar, aynı zamanda aday öğrencilere yönelik tanıtım faaliyetlerini de kapsamaktadır. Türk Dili ve Edebiyatı alanını tanıtmaya yönelik materyaller paylaşılmaktadır ve bu materyaller erişilebilirdir ([Kanıt A.1.5.3](#)).

A.2. Misyon ve Stratejik Amaçlar

A.2.1. Misyon, Vizyon ve Politikalar

Üniversitenin ve Fen Edebiyat Fakültesinin misyonu ve stratejik amaçlarıyla tutarlı ve uyumlu olarak Türk Dili ve Edebiyatı Lisans Programının misyonu ve amaçları tanımlanmıştır. Bu amaçlar, Türk Dili ve Edebiyatı Bölümü “Bilgi Paketi” sayfasında paylaşılmıştır ve öğretim elemanları tarafından bilinir. Bu bilgiye aşağıdaki bağlantıdan ulaşılabilir:

<https://truva.baskent.edu.tr/bilgipaketi/?dil=TR&menu=akademik&inner=programProfili&birim=435>

Türk Dili ve Edebiyatı Lisans Programının misyonu “yurt içi ve yurt dışındaki Türkoloji bölümleriyle iş birliği içerisinde üst seviyede bir akademik eğitim ortamı oluşturarak edebiyat, tarih, kültür ve dil varlığımızı ulusal ve uluslararası alanda tanıtılabilecek düzeyde, yeniliklere açık bireyler yetiştirmektir” biçiminde belirlenmiştir. Eğitim öğretim faaliyetleri bu misyon çerçevesinde yürütülmektedir. Türk Dili ve Edebiyatı Lisans Programının vizyonu ise şu şekilde tanımlanmıştır:

- i. Akademik kariyer hedefiyle yurt içi ve yurt dışındaki üniversitelerde vb. kurum ve kuruluşlarda doktora düzeyinde çalışmalarını sürdürecektir, araştırmacı ve akademisyen olarak görev alacak,
- ii. Ortaöğretim kademesinde alanında uzmanlaşmış, bilimsel niteliği yüksek öğretmenler aracılığıyla eğitimin niteliğinin yükselmesine katkıda bulunacak,
- iii. Yurt içi ve yurt dışındaki kurum ve kuruluşlarda (TİKA, TÖMER, Yunus Emre Enstitüsü, bakanlıklar, elçilikler dış işleri bakanlığı vb.) Türk dili ve kültürünü akademik düzeyde araştırarak, tanıtacak ve öğretecek Türk Dili ve Edebiyatı uzmanları yetiştirmektir.

Programın misyon ve vizyonu internet sayfasında paylaşılmıştır ([Kanıt A.2.1.1](#))

A.2.2. Stratejik Amaçlar ve Hedefler

Üniversitenin misyonu çerçevesinde tanımlanan “bilimsel üretim, öğrenmeyi mükemmelleştirmek ve toplumun gereksinmelerine yanıt vermek” faaliyet alanlarına ve “girişimcilik, dijitalleşme, küreselleşme, Ar-Ge, sürdürülebilirlik” temalarına uygun olarak Bölüm stratejik hedefleri belirlenmekte ve gerçekleştirilmesine yönelik eylemler planlanmaktadır. Stratejik hedeflerin gerçekleşip gerçekleşmediğine yönelik değerlendirmeler, Bölüm Kurulu toplantılarında görüşülmekte ve performans raporları aracılığıyla izlenmektedir ([Kanıt A.2.2.1](#); [Kanıt A.2.2.2](#)).

Türk Dili ve Edebiyatı Bölümü 2025 yılı stratejik hedefleriyle ilgili değerlendirmeler şu şekildedir:

- *Q1, Q2, Q3 indeksli dergilere makale göndermek*: 2025 yılı için bu hedef gerçekleştirilememiştir. Önümüzdeki yıl için hedef yinelenmiştir.
- *TÜBİTAK vb. kurum ve kuruluşlarının destek programları çerçevesinde ilgili kurum veya kuruluşa en az 1 proje önerisi sunmak*: Bu hedef çerçevesinde Prof. Dr. Süer Eker’in Proje Danışmanı olarak yer aldığı TÜBİTAK 1001-Bilimsel ve Teknolojik Araştırma Projesi kapsamında “Türklerin Zerdüştlük ile Teması ve Geleneksel Türk Dini ile Zerdüştlük Dini Arasında Etkileşim” başlıklı proje sunulmuş ve proje ön değerlendirme sürecini geçmiş, bilimsel değerlendirme sürecine girmiştir. Yine Dr. Öğr. Üyesi Aysun Ezgi Yılmaz, TÜBİTAK 1002-A Hızlı Destek Modülü kapsamında “Geleneksel Masal Anlatıcısı Fatma Önkol’dan Derlenen Masalların Dijital Kültür Ortamına Aktarılması” adlı bir proje önerisi sunmuştur. Ayrıca TÜBİTAK 2209-A Üniversite Öğrencileri Araştırma Projeleri Destekleme Programı çerçevesinde de Dr. Öğr. Üyesi Özge Aksoy Serdaroğlu’nun danışmanlığını yaptığı “*Sanat Olayı Dergisi Üzerine Bir İnceleme*” adlı bir proje önerisi sunulmuştur.

- *Yüz yüze ya da çevrim içi akademik nitelikte toplantıları sürdürmek:* 2025 yılında yurt içindeki üniversitelerden ve farklı disiplinlerden alanında uzman katılımcıların yer aldığı toplam 11 bilimsel etkinlik düzenlenmiştir. Hacettepe Üniversitesi ve Ankara Hacı Bayram Veli Üniversitesi öğretim elemanlarının konuk olduğu “Türkoloji Seminerleri” gerçekleştirilmiş, Bahar döneminde “yazma eğitimi ve yaratıcı yazarlık” konusunda öğrencilerimizden gelen talepler dikkate alınarak “Yaratıcı Yazarlık” semineri düzenlenmiştir. Ayrıca öğretim elemanları danışmanlığında faaliyetlerini sürdüren “Edebiyat Topluluğu” ve “Masal Topluluğu” ile birlikte seminer, söyleşi ve eğitim etkinlikleri gerçekleştirilmiştir. Masal Topluluğu’yla ortak olarak 20-21 Şubat 2025 tarihlerinde “Masal Anlatıcılığı ve Masal Yazma Atölyesi” adlı bir etkinlik gerçekleştirilmiştir.

- *Küreselleşme teması çerçevesinde uluslararası iş birliklerinin geliştirilmesi amacıyla, yurt dışındaki üniversitelerin Türkoloji bölümleriyle ortak seminer, konferans vb. bilimsel etkinlikler düzenlemek:* Bu hedef kapsamında Bölümümüz ikili anlaşmaları çerçevesinde Kazakistan L. N. Gumilev Avrasya Millî Üniversitesi doktora öğrencisi Nursuluw Turgumbayeva bir ay süreyle staj görmüş ve bu kapsamda “Gençlerin Dilindeki Duygusal Sözdizimi: İletişimsel-Edimbilimsel Görünüm” başlıklı bir seminer vermiştir.

- *Sürdürülebilirlik stratejik teması çerçevesinde kültürel miras unsurlarının korunması ve sürdürülmesi konusunda farkındalık yaratılması amacıyla TÜBİTAK 4004 Doğa ve Bilim Okulları Destekleme Programı kapsamında, “Kültürünü Keşfet, Öğren, Korum, Yaşat-1” başlığıyla proje önerisi sunmak:* Bu hedefle ilgili olarak TÜBİTAK 4004 Doğa ve Bilim Okulları Destekleme Programı kapsamında, Dr. Öğr. Üyesi Aysun Ezgi Yılmaz’ın yürütücülüğünü yaptığı “Kültürünü Keşfet, Öğren, Korum, Yaşat-1” başlıklı bir proje önerisi sunulmuştur.

Türk Dili ve Edebiyatı Bölümünün 2026 yılı stratejik hedefleri ise şu şekilde belirlenmiştir:

- *Q1, Q2, Q3 indeksli dergilere makale göndermek*

- *Yüz yüze ya da çevrim içi akademik nitelikte toplantıları sürdürmek*

- *TÜBİTAK vb. kurum ve kuruluşlarının destek programları çerçevesinde ilgili kurum veya kuruluşa en az 1 proje önerisi sunmak*

- *Küreselleşme teması çerçevesinde uluslararası iş birliklerinin geliştirilmesi amacıyla, yurt dışındaki üniversitelerin Türkoloji bölümleriyle ortak seminer, konferans, yayın, doktora öğrencilerine eş danışmanlık vb. ortak faaliyetlerin sürdürülmesi*

- *Sürdürülebilirlik teması çerçevesinde “Masal Topluluğu” bünyesinde en az 1 kez olmak üzere okul öncesi ve ilköğretim öğrencileri ile LÖSEV’e yönelik “Masal Anlatıcılığı” etkinliği düzenlenmesi*

Birimin stratejik planı ve hedeflerinin Birleşmiş Milletler Sürdürülebilir Kalkınma Amaçları ile uyumunu ortaya koyan değerlendirmeleri içeren bir rapor hazırlanmıştır ([Kanit A.2.2.3](#)).

A.2.3. Performans Yönetimi

Birimde yönetim, danışmanlık, öğrenci başarısı, doluluk oranları, bilimsel yayın ve faaliyetler, toplumsal katkıya yönelik etkinlik ve projelerle ilgili alanlarda performans değerlendirmesi yapılmaktadır. Bu değerlendirmeler; Bölüm Kurulu toplantıları, kalite ve stratejik plan hedefleri, öğrenci memnuniyet anketi, danışmanlık anketi ve mezun anketi gibi araç ve yöntemlerle gerçekleştirilmektedir. Türk Dili ve Edebiyatı Bölümünde 2024-2025 akademik yılında araştırma (yayın, proje) ve toplumsal katkıya yönelik etkinliklerin gerçekleşme düzeyleri birim performans raporuyla izlenmiştir ([Kanit A.2.3.1](#)).

A.3. Yönetim Sistemleri

A.3.1. Bilgi Yönetim Sistemi

A.3.2. İnsan Kaynakları Yönetimi

A.3.3. Finansal Yönetim

A.3.4. Süreç Yönetimi

Türk Dili ve Edebiyatı Bölümü, son 1 yılda süreçlerle ilgili herhangi bir iyileştirme faaliyeti bulunmamaktadır.

A.4. Paydaş Katılımı

A.4.1. İç ve Dış Paydaş Katılımı

Türk Dili ve Edebiyatı Lisans Programının iç paydaşları arasında ilk sırada öğrenim gören öğrenciler yer almaktadır. Programla ilgili derslerin güncellenmesinde, bölüm mekanizmalarının (ders programları, değerlendirme sistemi vb.) işleyişinde, bölüm içi etkinliklerin planlanmasında ve kararlaştırılması gibi birçok hususta uygulanan memnuniyet anketleri ve öğrencilerin görüş ve önerilerinin alındığı toplantılar kanalıyla öğrenciler iç paydaşlar olarak görüşlerini bölüme aktif olarak iletme imkânına sahiptir (bk. [öğrenci memnuniyet anketi](#)) (bk. [danışman memnuniyet formu](#))

Programla ilgili karar alma ve iyileştirme süreçlerinde iç paydaşlar kadar önemli bir diğer bileşen ise dış paydaşlardır. Dış paydaş katılımının sağlanması ve paydaş görüşlerinin alınması süreçlerini etkin kılabilme amacıyla Bölümümüz tarafından dış paydaş danışma kurulu oluşturulmuştur ([Kanıt A.4.1.1](#)). Dış paydaşlar arasında çeşitli anlaşmalar ve programlar aracılığıyla dâhil olan yüksek lisans ve doktora öğrencileri de yer almaktadır. Programın uluslararası alanda konumunu ortaya koyan, sorgulayan ve iyileştirmeye yönelik adımlar atılmasını sağlayan bu iş birlikleri yüksek lisans programı için de önem arz etmektedir. Bu kapsamda, Prof. Dr. Süer Eker halen dünyanın en iyi 210. üniversitesi unvanına sahip Al-Farabi Kazakh National University (KAZNU), “QS World University” sıralamasında 355. sırada yer alan L.N. Gumilyov Eurasian National University (ENU) üniversitelerinin Türkoloji alanındaki doktora öğrencilerine eş danışmanlık yapmaktadır ([Kanıt A.4.1.2](#)).

A.4.2. Öğrenci Geri Bildirimleri

Türk Dili ve Edebiyatı Bölümünde öğrenci geri bildirimleri, her dönem yapılan öğrenci memnuniyet anketi ve danışman memnuniyet anketi aracılığıyla alınmaktadır ([Kanıt A.4.2.1](#); [Kanıt A.4.2.2](#)). Ayrıca dönem sonlarında yapılan Bölüm Kurulu toplantılarında her sınıftan birer öğrenci temsilcisi katılarak görüş, öneri ve taleplerini iletme imkânına sahiptir.

Güz dönemi sonunda uygulanan anketlerin sonuçlarına göre; öğrenciler, Bölüm yönetimi ve danışmanlarıyla sorunlarına çözüm bulabildiklerini, Bölüm etkinliklerinin akademik gelişimlerini desteklediğini, derslerin içeriklerinin ve saatlerinin yeterli olduğunu belirtmişlerdir. Güz dönemi için öğrencilerin genel memnuniyet düzeylerinin yüksek olduğu, idari konularla ve danışmanlıkla ilgili zaman zaman problem yaşadıkları değerlendirilmiştir. Anket sonuçları, Bölüm öğretim elemanlarıyla paylaşılarak değerlendirilmekte, varsa öğrencilerin olumsuz görüş bildirdikleri konular üzerinde çözüm yolları Bölüm Kurulunca tartışılmaktadır. Özellikle öğrencilerin açık uçlu soruda belirttikleri talep, görüş ve eleştirileri göz önünde bulundurularak bir sonraki dönem için gerekli tedbirler alınmaktadır. Bahar dönemi için seçimlik derslerin ve Bölüm etkinliklerinin planlanmasında, öğrencilerin ankette belirttikleri talep ve görüşleri göz önüne alınmıştır ([Kanıt A.4.2.3](#)).

A.4.3. Mezun İlişkileri

Türk Dili ve Edebiyatı Bölümü, programdan mezun olan öğrencilerle iletişim halinde olup sosyal medya, e-posta, telefon vb. iletişim kanalları üzerinden mezunlarının güncel durumunu takip etmektedir. 2025 yılı itibarıyla programdan toplam 465 öğrenci mezun olmuştur. Mezunların bilgileri Google/Drive kanalında kayıt altına alınmış ve mezun veri tabanı oluşturulmuştur. Bu kayıtlar düzenli aralıklarla güncellenmektedir ([Kant A.4.3.1](#)).

Mezun görüşleri, programın eğitim amaçlarına ulaşip ulaşmadığı, program güncellemeleri ve bununla ilgili yapılacak iyileştirme çalışmalarında katkı sağlamaktadır. 2025 yılı içinde yalnızca lisans ve aynı zamanda biri yüksek lisans olmak üzere mezunlarımızın programa ilişkin görüş ve değerlendirmeleri alınarak raporlaştırılmıştır ([Kant A.4.3.2](#)). Değerlendirme sonuçlarından hareketle ileriki dönemlerde eğitim-öğretim programına yönelik iyileştirme uygulamaları düşünülmektedir. Ayrıca mezunların davet edildiği etkinliklerle Bölüm öğrencilerinin, mezuniyet sonrası süreçler ve mesleki gelişimle ilgili farkındalıklarının artırılması sağlanmaktadır ([Kant A.4.3.3](#)).

A.5. Uluslararasılaşma

A.5.1. Uluslararasılaşma Süreçlerinin Yönetimi

Birimin öncelikli uluslararasılaşma alanları ve hedefleri öğrenci hareketliliği, öğretim elemanı hareketliliği, uluslararası iş birlikleridir. Birimin stratejik hedefleri arasında da “uluslararası iş birliklerinin geliştirilmesi amacıyla, yurt dışındaki üniversitelerin Türkoloji bölümleriyle ortak seminer, konferans vb. bilimsel etkinlikler düzenlemek” yer almaktadır. Son yıllarda ikili anlaşmalar kapsamında Kazakistan’daki üniversitelerle öğrenci düzeyinde iş birlikleri sürmektedir ([Kant A.5.1.1](#)). Önümüzdeki süreçlerde bu iş birliğinin iki taraflı olması, TDE Lisans öğrencilerinin ve öğretim elemanlarının da bu hareketlilikten yararlanmaları konusunda çalışmalar yapılması planlanmaktadır. Ayrıca 2025 yılı içinde Macaristan Szeged Üniversitesi ve Kosova Priştine Üniversitesi ile yeni Erasmus+ anlaşmaları yapılmıştır.

A.5.2. Uluslararasılaşma Kaynakları

Birimde ikili anlaşmalar çerçevesinde Kazakistan’daki üniversitelerle yürütülen iş birliklerinde kaynak tahsisi ve hareketlilik desteği ilgili üniversiteler tarafından karşılanmaktadır.

A.5.3. Uluslararasılaşma Performansı

Yukarıda sözü edilen iş birliği çerçevesinde, Al-Farabi Kazak Ulusal Üniversitesi ve L.N. Gumilyov Avrasya Millî Üniversitesi Türkoloji ve dilbilim bölümlerinde lisansüstü çalışmalarını sürdüren yüksek lisans ve doktora öğrencileri eş danışmanlık almak üzere belirli sürelerle programımızda staj niteliğinde çalışmalar yapmaktadır. 2024-2025 akademik yılı Bahar döneminde Al-Farabi Kazak Ulusal Üniversitesi Filoloji Fakültesi Türkiyat ve Dil teorisi Bölümü doktora öğrencisi ve 2025-2026 akademik yılı Güz döneminde L. N. Gumilev Avrasya Millî Üniversitesi Filoloji Fakültesi Kazak Dilbilimi Bölümü doktora öğrencisi bir ay süreyle bilimsel araştırmalarını yapmak üzere Bölümümüzde bulunmuştur ([Kant A.5.3.1](#)). Bu anlaşmalar kapsamında, Bölüm öğretim üyesi Süer Eker Kazakistan’daki doktora tez jürilerinde çevrimiçi görev almakta, çağrılı konuşmacı olarak bilimsel toplantılara katılmaktadır ([Kant A.5.3.2](#)). Ayrıca Güz döneminde L. Gumilev Avrasya Milli Üniversitesi öğretim üyeleri, Türk dilleriyle ilgili yürütmüş oldukları proje çerçevesinde Üniversitemizin araştırma olanaklarından yararlanmak ve araştırma yapmak amacıyla üç hafta

süreye Bölümümüzde bulunmuşlardır ([Kanıt A.5.3.3](#)).

Erasmus+ öğrenci hareketliliği kapsamında ise 2025 yılında Bölümümüzden herhangi bir başvuru yapılmamıştır.

B. EĞİTİM VE ÖĞRETİM

B.1. Program Tasarımı, Değerlendirmesi ve Güncellenmesi

B.1.1. Programların Tasarımı ve Onayı

Türk Dili ve Edebiyatı Lisans Programının amaçları ve öğrenme çıktıları (kazanımları) oluşturulmuş, TYYÇ ile uyumu belirtilmiştir. Bu bilgiler kamuoyuna ilan edilmiştir. TYYÇ/Program Yeterlilikleri matrisine aşağıdaki bağlantıdan ulaşılabilir:

<https://truva.baskent.edu.tr/bilgipaketi/?dil=TR&menu=akademik&inner=tyycMatrisi&birim=307>

Program düzeyinde yeterliliklerin hangi eylemlerle kazandırılacağı (yeterlilik-ders-öğretim yöntemi matrisleri) belirlenmiştir. Türk Dili ve Edebiyatı programının tasarımında, fiziksel ve teknolojik olanaklar dikkate alınmaktadır. Programın tasarımı ve onayında izlenen öğretim amaçlarına şu bağlantıdan ulaşılabilir:

<https://truva.baskent.edu.tr/bilgipaketi/?dil=TR&menu=akademik&inner=programProfili&birim=307>

Birimde son yıllarda açılan ya da açılması planlanan program bulunmamaktadır.

B.1.2. Programın Ders Dağılım Dengesi

Türk Dili ve Edebiyatı Lisans Programının ders dağılımı dengesi, öğretim elemanlarının uzmanlık alanları ve "Türk Dili", "Halk Edebiyatı", "Eski Türk Edebiyatı" ve "Yeni Türk Edebiyatı" bilim dalları dikkate alınarak planlanmaktadır ([Kanıt B.1.2.1](#); [Kanıt B.1.2.2](#)). Müfredat, zorunlu dersler dışında öğrencinin farklı seçmeli dersler almasını sağlayacak şekilde oluşturulmuştur. Program alan seçmelileri dışında öğrencilerin kültürel derinlik kazanması ve farklı alanları tanıması amacıyla "alan dışı seçmeli dersler" alma imkânı da sunmaktadır (bk. [bilgi paketi](#)).

B.1.3. Ders Kazanımlarının Program Çıktılarıyla Uyumu

Derslerin öğrenme kazanımları tanımlanmış, program kazanımları ile derslerin eşleştirmesi oluşturulmuştur ([Kanıt B.1.3.1](#)). Kazanımların ifade şekli öngörülen bilişsel, duyuşsal ve devinimsel seviyeyi açıkça belirtmektedir. Her dersin kazanımları program çıktılarıyla uyumlu olarak tanımlanmıştır ([Kanıt B.1.3.2](#)). Türk Dili ve Edebiyatı program kazanımlarına aşağıdaki bağlantıdan ulaşılabilir:

<https://truva.baskent.edu.tr/bilgipaketi/?dil=TR&menu=akademik&inner=programCiktilari&birim=307>

Programın amaçları ve öğrenme kazanımları, Türk Dili ve Edebiyatı Bölümü resmî internet sayfasında yer alan "Bilgi Paketi" ile kamuya açık olarak yayımlanmaktadır. Aşağıdaki bağlantıdan bilgi paketine ulaşılabilir:

<https://truva.baskent.edu.tr/bilgipaketi/?dil=TR&menu=akademik&inner=genelBilgi&birim=307>

B.1.4. Öğrenci İş Yüküne Dayalı Ders Tasarımı

Programın tüm derslerinin AKTS değeri, Türk Dili ve Edebiyatı Bölümü internet sayfasında yer alan “Bilgi Paketi” üzerinden paylaşılmakta, öğrenci iş yükü takibi ile doğrulanmaktadır. Her bir dersin öğrenci iş yükü, ders tasarımındaki ve işleyişindeki iyileştirmeler göz önüne alınarak düzenlenmektedir ([Kanıt B.1.4.1](#)). 2025 yılı içinde AKTS iş yüküne dayalı bir güncelleme ve iyileştirme uygulaması bulunmamaktadır.

B.1.5. Programların İzlenmesi ve Güncellenmesi

Türk Dili ve Edebiyatı Lisans Programında, öğretim amaçlarına ulaşıldığını belirlemek ve kanıtlamak için “Mezun Veri Tabanı”ndan yararlanılmaktadır. Program, 2025 yılı Güz döneminde 2 mezun vermiştir. Mezunların istihdam verilerine göre; 2003-2025 yılları arasında mezun olan 465 kişiden hakkında bilgi sahibi olunan 251 mezunun yaklaşık % 70’i çeşitli sektörlerde aktif olarak çalışmaktadır. Geri kalan % 30’u ise herhangi bir işte çalışmayan ya da lisansüstü eğitimini (pedagojik formasyon da dahil) sürdürmektedir. Mezunlarımızın eğitim başta olmak üzere medya, kütüphaneler, devlet arşivleri, yayınevleri, kamu kurum ve kuruluşları vb. farklı alanlarda ve sektörlerde çalıştıkları görülmektedir. Bölümümüz mezunlarının öncelikli olarak ortaöğretim kademesindeki devlet okulları ile özel okullarda Türk Dili ve Edebiyatı Öğretmeni veya Türkçe Öğretmeni olarak istihdam edildiği görülmektedir. Mezunlarımızın yaklaşık %10’u ise Türkiye’deki üniversitelerde öğretim üyesi ve öğretim görevlisi olarak çalışmaktadır. Üniversitelerin Türk Dili ve Edebiyatı, Çağdaş Türk Lehçeleri ve Edebiyatları, Halk Bilimi gibi bölümlerinde araştırma görevlisi ve öğretim üyesi kadrolarında ve yurt içi ve yurt dışındaki kurum ve kuruluşlarda yabancılara Türkçe öğretimi alanında öğretim görevlisi olarak çalışmaktadır. Özellikle son yıllarda bu alanda çalışan mezun sayısının artması, Bölümümüz mezunlarının ilgili kurumlar tarafından tercih ediliyor olması program kazanımlarına ulaşıldığını göstermektedir. (bk. [mezun veri tabanı](#)).

Türk Dili ve Edebiyatı Lisans Program kataloğunda iç ve dış paydaşların geri bildirimleri sonucunda yapılan son güncelleme, 2023-2024 Eğitim Öğretim Yılı Güz Dönemine aittir. Son 1 yılda herhangi bir güncelleme yapılmamıştır ([Kanıt B.1.5.1](#)).

B.1.6. Eğitim ve Öğretim Süreçlerinin Yönetimi

Birimde eğitim ve öğretim süreçlerinin yönetimi; Üniversite eğitim-öğretim komisyonu, Fen Edebiyat Fakültesi uygulama ve ilkeleri, Ön-Lisans ve Lisans Eğitim-Öğretim ve Sınav Yönetmeliği, akademik takvim ve takvimde tanımlı süreçler dikkate alınarak yürütülmektedir.

Üniversitemiz eğitim ve öğretim süreçlerinin yürütülmesinde “Yönetim Bilgi Sistemi”ni (YBS) kurmuştur ve programlar özelinde akademisyenler bu sistem üzerindeki *BUOOS* modülü “Akademisyen Uygulaması” ile danışmanlığını yaptığı öğrencilerin eğitim-öğretim sürecini mezuniyete kadar izleyebilmektedir ([Kanıt B.1.6.1](#)).

B.2. Programların Yürütülmesi

B.2.1. Öğretim Yöntem ve Teknikleri

Öğretim yöntemleri; o dersin amaçları, öğrenme çıktıları, içerik yapısı ve öğrencilerin hazır bulunuşluk düzeyleri dikkate alınarak belirlenmektedir. Öğretim sürecinde, bilgi aktarımının yanı sıra analitik düşünme, problem çözme ve eleştirel değerlendirme becerisinin geliştirilmesi hedeflenmektedir. Bu doğrultuda öğrenci merkezli öğretim yaklaşımları esas alınmaktadır. Öğrencilerin öğrenme sürecine aktif katılımı desteklenmekte; derslerde etkileşimli anlatım, tartışma, soru-cevap ve bireysel

çalışmaları düzenli olarak uygulanmaktadır ([Kanıt B.2.1.1](#)). Öğrencilerin öğrenme sorumluluğunu üstlenmeleri ve öğrenme sürecini yönetebilmeleri teşvik edilmektedir. Derslerde aktif öğrenme yöntemlerinden yararlanılmaktadır. Problem çözme etkinlikleri ile öğrencilerin kuramsal bilgileri uygulamaya dönüştürmeleri sağlanmakta; ders öncesi hazırlık çalışmaları yapılmakta ve ders süresi analiz, tartışma ve değerlendirmeye ayrılmaktadır. Sunum temelli öğrenme yaklaşımıyla hazırladıkları projeler için öğrencilerin bireysel olarak araştırmalarını yürütmeleri desteklenmektedir.

Öğrencilerin araştırma süreçlerine katılımı; araştırma ödevleri, proje çalışmaları, sunumlar ve literatür taramaları yoluyla desteklenmektedir. Öğrenciler, akademik etik, kaynak kullanımı ve bilimsel yazım kuralları konusunda bilgilendirilmekte ve yönlendirilmektedir ([Kanıt B.2.1.2](#)). Öğretim yöntemlerinin etkililiği; öğrenci geri bildirimleri, ölçme-değerlendirme sonuçları ve öğretim elemanı gözlemleri aracılığıyla izlenmektedir. Elde edilen bulgular doğrultusunda öğretim yöntemleri, ders materyalleri ve öğrenme etkinlikleri düzenli olarak gözden geçirilmekte ve sürekli iyileştirme anlayışı çerçevesinde güncellenmektedir. İleriye dönük olarak hazırlanacak her bir derse yönelik değerlendirme anketleri de bu sürecin birer parçası olacaktır.

B.2.2. Ölçme ve Değerlendirme

Ders ve program öğrenme çıktıları, ölçme-değerlendirme yöntemleriyle sistematik biçimde ilişkilendirilmektedir. Bu ilişkilendirme ders bilgi paketlerinde açıkça tanımlanmakta; her bir öğrenme çıktısının hangi ölçme araçlarıyla değerlendirildiği ölçme-değerlendirme matrisleri aracılığıyla gösterilmektedir. Böylece öğrenme çıktılarının kazanım düzeyi izlenebilir ve değerlendirilebilir hâle getirilmektedir ([Kanıt B.2.2.1](#)).

Öğrenci başarısı ve mezuniyet koşullarına ilişkin karar süreçleri, ilgili yönetmelik ve yönergeler çerçevesinde yürütülmektedir. Ders başarı notlarının hesaplanması, başarı notu sınırları, mezuniyet koşulları ve akademik ilerlemeye ilişkin kararlar, tanımlı kurallar ve ilgili kurullar (bölüm/program kurulları, fakülte/yüksekokul yönetim kurulları) aracılığıyla alınmaktadır. Devamsızlık, mazeretli sınavlar ve haklı-geçerli nedenlere ilişkin uygulamalar da yukarıda kanıt olarak sunulan ilgili mevzuat ve ders yönergelerinde açıkça tanımlanmıştır. Bu süreçler, öğrencilerin başvuru ve belgelendirme esaslarına uygun olarak yürütülmekte ve kararlar ilgili kurullar tarafından alınmaktadır. Lisans yönetmeliğine aşağıdaki bağlantıdan ulaşılabilir:

https://www.baskent.edu.tr/belgeler/mevzuat/yonetmelik/onlisans_yon_12_2024.pdf

Öğretim elemanlarının ölçme-değerlendirme yetkinliklerini artırmaya yönelik olarak eğitimcilerin eğitimi programları, hizmet içi eğitimler ve bilgilendirme toplantıları düzenlenmektedir. Ölçme araçlarının çeşitliliği sağlanarak yazılı sınavlar, kısa sınavlar, projeler, sunumlar, portfolyolar ve performans ödevleri farklı amaçlarla kullanılmaktadır. Ayrıca öğrenciler ders içi çalışmalarını akademik düzeyde katıldıkları öğrenci kongre ve sempozyumlarında sunma olanağı bulmaktadır. Bu araçlar, bilgi düzeyinin yanı sıra analiz, yorumlama ve uygulama becerilerini ölçmeyi hedeflemektedir ([Kanıt B.2.2.2](#)). Öğrenci iş yükü, AKTS hesaplamaları doğrultusunda dikkate alınmakta ve ölçme-değerlendirme bileşenleri bu iş yüküne uygun biçimde ölçeklendirilmektedir.

Sınav güvenliği, yüz yüze ve çevrim içi ortamlarda ilgili mevzuat ve teknik önlemler doğrultusunda sağlanmaktadır. Ölçme-değerlendirme sonuçları; başarı istatistikleri, öğrenci geri bildirimleri ve ders değerlendirme anketleri aracılığıyla izlenmektedir. Elde edilen veriler doğrultusunda ölçme araçları, değerlendirme oranları ve uygulama süreçleri gözden geçirilmekte ve sürekli iyileştirme anlayışı çerçevesinde gerekli düzenlemeler yapılmaktadır ([Kanıt B.2.2.3](#)).

B.2.3. Öğrenci Kabulü, Önceki Öğrenmenin Tanınması ve Kredilendirme

Birimde öğrenci kabulü süreçleri, kurumun ilgili mevzuat ve yönetmeliklerinde tanımlanan açık, şeffaf ve tutarlı kriterler doğrultusunda yürütülmektedir. Türk Dili ve Edebiyatı Lisans Programına öğrenci kabulü, Öğrenci Seçme ve Yerleştirme Merkezi (ÖSYM) tarafından yapılan giriş sınavı (YKS) sonuçlarına göre yapılır. TDE Lisans Programı, YKS Sözel puanı ile öğrenci almaktadır.

Türk Dili ve Edebiyatı Bölümüne lisans programı için başvurmak isteyen tüm uluslararası öğrencilerin doğrudan Başkent Üniversitesi Uluslararası İlişkiler ve Değişim Programları Koordinatörlüğüne başvurmaları ve Yabancı Öğrenci Sınavı'na (YÖS) girmeleri gerekmektedir. YÖS, Türk üniversitelerine kayıt yaptıran yabancılar için Türkçe bir giriş sınavıdır. Temel Öğrenme Becerileri Testinden oluşmaktadır. Sınavdan en az 40 puan alınması gerekmektedir.

Türk Dili ve Edebiyatı Programında önceki öğrenmenin tanınması ve kredilendirilmesi yapılmaktadır. Başkent Üniversitesi Türk Dili ve Edebiyatı programına kurum dışı yatay geçiş yoluyla öğrenci kabulü, “Yükseköğretim Kurumlarında Önlisans ve Lisans Düzeyindeki Programlar Arasında Geçiş, Çift Anadal, Yandal ile Kurumlar Arası Kredi Transferi Yapılması Esaslarına İlişkin Yönetmelik” hükümlerine göre yapılır ([Kanıt B.2.3.1](#)).

Başkent Üniversitesi Türk Dili ve Edebiyatı Programına kurum içi yatay geçiş yoluyla öğrenci kabulü ise “Başkent Üniversitesi Kurum İçi Yatay Geçiş İlkeleri” çerçevesinde yapılır. Bu ilkelere aşağıdaki bağlantıdan ulaşılabilir: ([Kanıt B.2.3.2](#)).

[http://ogrisl.baskent.edu.tr/kw/upload/9998/dosyalar/yatay-gecis/c-universite-ici-gecis/ug-ilke/ug_ilke\(1\).pdf?birim=9998&menu_id=73](http://ogrisl.baskent.edu.tr/kw/upload/9998/dosyalar/yatay-gecis/c-universite-ici-gecis/ug-ilke/ug_ilke(1).pdf?birim=9998&menu_id=73)

Daha önce öğrenim gördükleri yurt içi veya yurt dışındaki diğer üniversitelere kesin kayıtyaptıran öğrenciler ilk hafta içinde başvurdukları takdirde, kredi ve not transfer talepleri ilgili öğretim birimi yönetim kurulu tarafından değerlendirilerek bütün öğrenimini kapsayacak şekilde ve bir defaya mahsus olmak üzere karara bağlanır.

B.2.4. Yeterliliklerin Sertifikalandırılması ve Diploma

Birimde diploma, derece ve yeterliliklerin verilmesine ilişkin süreçler, kurumun ilgili yönetmelik ve yönergelerinde tanımlanan kurallar doğrultusunda yürütülmektedir. Mezuniyet için gerekli koşullar, program yeterlilikleri, kredi ve başarı kriterleri ders bilgi paketlerinde ve ilgili mevzuatta açık biçimde tanımlanmış olup, süreçler tanımlı ve şeffaf şekilde işletilmektedir ([Kanıt B.2.4.1](#)). Mezuniyet koşullarında son yıl içinde yapılan güncellemeler bulunması hâlinde, bu değişiklikler öğrencilere yüz yüze duyurulmaktadır. Böylece öğrencilerin mezuniyet sürecine ilişkin bilgilere erişimi ve süreci öngörülebilir şekilde takip etmeleri sağlanmaktadır.

B.3. Öğrenme Kaynakları ve Akademik Destek Hizmetleri

B.3.1. Öğrenme Ortamı ve Kaynakları

Türk Dili ve Edebiyatı Bölümü öğrencilerine sunulan öğrenme ortamı ve kaynakları, bölümün resmi web sayfasının Yüksek Lisans bölümünde yayımlanan akademik içerikler aracılığıyla erişime açılmaktadır. Bu sayfada; bölüm tanıtımı, seminer duyuruları, ödev/proje formatları ve akademik çalışmalara ilişkin yönergeler yer almaktadır ([Kanıt.B.3.1.1](#)).

Bölüm bünyesinde yürütülen lisans dersleri, seminerler ve araştırma projesi sunumları, Fen-Edebiyat Fakültesinde yer alan derslikler ve seminer salonlarında gerçekleştirilmektedir. Bu mekânlar, projeksiyon cihazı, bilgisayar ve internet bağlantısı gibi teknik altyapı olanaklarına sahiptir ve

akademik sunumların yürütülmesine imkân tanımaktadır ([Kanıt B.3.1.2](#)). Ayrıca bölüm bünyesinde düzenlenen akademik etkinliklerin duyuruları ve Türkoloji alanıyla ilgili paylaşımlar bölüm web sitesi ve sosyal medya hesaplarından takip edilebilmektedir:

<https://www.instagram.com/baskentturkoloji?igsh=MWUxbHB2MzF5NndhZw%3D%3D>

<https://www.instagram.com/baskentturkolojigidilbilim?igsh=a3JnOwM2dW5hOGlu>

Öğrenciler, lisans eğitimlerinde aldıkları dersler ve tez çalışmaları için Üniversite kütüphanesinden yararlanma imkânı da bulmaktadır. Kütüphanede, Türk Dili ve Edebiyatı alanına ait geniş bir kaynak envanteri bulunmaktadır. Talepler doğrultusunda her yıl alanla ilgili kaynaklar güncellenerek yeni kaynaklar eklenebilmektedir. Türk Dili ve Edebiyatı Bölümüne ait materyal sayısı şu şekildedir: ([Kanıt B.3.1.3](#))

B.3.2. Akademik Destek Hizmetleri

Türk Dili ve Edebiyatı Bölümü akademik destek hizmetleri, Başkent Üniversitesi Önlisans ve Lisans Eğitim-Öğretim ve Sınav Yönetmeliği ile Akademik Danışmanlık Yönergesi kapsamında tanımlanan akademik danışmanlık, rehberlik ve izleme süreçlerine dayanmaktadır ([Kanıt 3.2.1](#); [Kanıt 3.2.2](#)).

Akademik danışmanlık; ders seçimi, mezuniyet gibi süreçlerde öğrencilere yönlendirme yapılmasını sağlar. Danışmanlık süreci; akademik takvim doğrultusunda planlı olarak sürdürülür, danışman ve öğrenci arasında dönemsel görüşmeler yapılır ve öğrencinin akademik gelişimi izlenir. Öğrencilerin danışmanlarına erişimi kolaydır ve çeşitli erişim olanakları (yüz yüze ve çevrim içi) bulunmaktadır.

Danışmanlık sistemi; öğrencinin ders seçimi, devamsızlık durumu, akademik başarısı ve mezuniyet süreci aşamalarını kapsayacak şekilde yapılandırılmıştır. Akademik danışmanlar, yüksek lisans öğrencilerine ders seçimi ve planlamasında rehberlik sağlamaktadır. Öğrencinin akademik süreci, danışmanı tarafından Üniversitenin Yönetim Bilgi Sistemi (YBS) üzerinden takip edilmektedir ([Kanıt B.3.2.3](#)). Lisans öğrencilerine yönelik akademik destek hizmetleri kapsamında, öğrencilerin akademik kariyer hedefleri danışmanlık görüşmelerinde ele alınmaktadır.

B.3.3. Tesis ve Altyapılar

Lisans öğrencileri, üniversite yerleşkesinde yer alan kütüphane, çalışma alanları, bilişim altyapısı, yemekhane ve diğer ortak kullanım alanlarından yararlanmaktadır. Başkent Üniversitesi Kütüphanesi, basılı ve elektronik kaynaklarıyla lisansüstü düzeyde araştırma yapmayı destekleyen bir altyapıya sahiptir. Lisans öğrencileri, akademik çalışmalarında ihtiyaç duydukları kitap, süreli yayın ve elektronik veri tabanlarına üniversite kütüphanesi aracılığıyla erişim sağlayabilmektedir ([Kanıt.B.3.3.1](#)). Kütüphaneye ait materyal bilgisi şöyledir: ([Kanıt.B.3.3.2](#)).

Lisans öğrencileri, ders dışı zamanlarda üniversite genelinde bulunan ortak çalışma alanlarından ve fakülte binası içindeki uygun mekânlardan yararlanabilmektedir. Bu kullanım, üniversitenin genel tesis kullanım esasları çerçevesinde yürütülmektedir.

Sunulan tesis ve altyapılar, lisans öğrencilerinin ders, proje vb. çalışmalarını yürütebilmelerine olanak sağlayacak biçimde erişilebilir durumdadır. Derslikler ve çalışma alanları, akademik takvim doğrultusunda planlanmakta; öğrencilerin eğitim süreçlerini aksatmadan sürdürebilmeleri hedeflenmektedir. Bu durum, bölümün yüksek lisans programını planlı ve sürdürülebilir biçimde yürüttüğünü göstermektedir.

B.3.4. Dezavantajlı Gruplar

Türk Dili ve Edebiyatı Bölümünde dezavantajlı, kırılgan ve az temsil edilen öğrenci gruplarının eğitim

olanaklarına eşit erişiminin sağlanması, Başkent Üniversitesinin engelsiz üniversite, fırsat eşitliği ve erişilebilirlik ilkeleri doğrultusunda ele alınmaktadır. Bu çerçevede engelli öğrenciler, ekonomik yoksunluk yaşayan öğrenciler ve özel gereksinimi bulunan diğer öğrenci gruplarına yönelik destekler üniversite düzeyinde yapılandırılmıştır.

Türk Dili ve Edebiyatı Bölümünde dezavantajlı, kırılgan ve az temsil edilen grupların (engelli, yoksul, azınlık, göçmen vb.) eğitim olanaklarına erişimi eşitlik, hakkaniyet, çeşitlilik ve kapsayıcılık gözetilerek sağlanmaktadır. Nitekim Üniversitemiz yerleşkesinde “engelsiz üniversite” uygulaması kapsamında bu grupların eğitim olanaklarına erişimi izlenmekte ve geri bildirimleri doğrultusunda iyileştirilmektedir. “Engelli Öğrenci Birimi”ne ilişkin detaylı bilgi aşağıdaki web sayfasında bulunmaktadır ([Kanıt B.3.4.1](#); [Kanıt B.3.4.2](#)). Ayrıca öğretim üyelerimizden Dr. Öğr. Üyesi Aysun Ezgi Yılmaz, öğrencilerin eğitim olanaklarına erişimi ve haklarıyla ilgili konularda Programın “Engelli Öğrenci Birim Temsilciliği” görevini yürütmektedir. 2025 yılında Türk Dili ve Edebiyatı Bölümünde bu öğrenci grubuna giren ve sunulan hizmetlere ihtiyaç duyan bir öğrencimiz bulunmamaktadır.

B.3.5. Sosyal, Kültürel ve Sportif Faaliyetler

Türk Dili ve Edebiyatı Bölümünde öğrencilerin sosyal, kültürel ve sportif gelişimlerinin desteklenmesi, Başkent Üniversitesinin öğrenci odaklı eğitim anlayışı ve kampüs yaşamını bütüncül ele alan politikaları çerçevesinde yürütülmektedir. Bu kapsamda lisans öğrencileri, üniversite genelinde planlanan sosyal, kültürel ve sportif faaliyetlere erişim imkânına sahiptir.

"Başkent Üniversitesi Dil Araştırma ve Uygulama Merkezi" (BÜDAM) bünyesinde öğrencilere farklı dillerde eğitimler verilmekle birlikte Cervantes Enstitüsünün Ankara şubesi de kampüs içinde yer almaktadır ([Kanıt B.3.5.1](#); [Kanıt B.3.5.2](#)). Bahsi geçen ilgili birimler sayesinde öğrenciler dil aracılığıyla farklı kültürler üzerine bilgi edinebilir. Ayrıca “Başkent Üniversitesi Eğitim ve Danışmanlık Hizmetleri Merkezi” (BEDAM) tarafından düzenlenen eğitimlere de katılım sağlayabilirler ([Kanıt B.3.5.3](#)). Bunların yanı sıra öğrenciler spor imkânların da yararlanabilirler ([Kanıt B.3.5.4](#)). Üniversite bünyesinde yer alan akademik ve sanatsal etkinlikleri üniversite web sitesinden ve sosyal medya hesaplarından takip edebilirler.

B.4. Öğretim Kadrosu

B.4.1. Atama, Yükseltme ve Görevlendirme Kriterleri

Türk Dili ve Edebiyatı Lisans Programında görev alan öğretim elemanlarının işe alınması, atanması ve akademik unvan yükseltmeleri, yazılı ve önceden tanımlanmış ölçütlere göre yürütülmektedir. Bu süreçler, Başkent Üniversitesi tarafından yayımlanan “Atama, Yükseltme ve Performans Ölçütleri Yönergesi” hükümleri çerçevesinde işletilmekte olup başvurular, belirlenen ölçütler doğrultusunda değerlendirilmekte ve sonuçlar resmî kayıtlara dayalı olarak belgelendirilmektedir ([Kanıt B.4.1.1](#)).

Türk Dili ve Edebiyatı Bölümünün öğretim kadrosu 1 profesör, 3 doçent, 5 doktor öğretim üyesi ve 2 araştırma görevlisinden oluşmaktadır. Türk Dili ve Edebiyatı Bölümünde öğretim programı Türk Dili, Eski Türk Edebiyatı, Yeni Türk Edebiyatı ve Türk Halk Bilimi alanlarında sürdürülmekte olup lisans dersleri ve araştırma projesi danışmanlıkları, tamamı doktora derecesine sahip öğretim üyeleri tarafından yürütülmektedir. Ayrıca programın web sitesinde yayımlanan akademik kadro bilgilerinde, görev yapan öğretim üyelerinin uzmanlık alanlarının Eski Türk Dili, Yeni Türk Dili, Eski Türk Edebiyatı, Yeni Türk Edebiyatı ve Türk Halk Edebiyatı olduğu açıkça görülmektedir. Bu alanlar, programın yürütüldüğü ana bilim dallarıyla birebir örtüşmektedir. Bu kadro yapısı, lisans düzeyinde ders verme ve araştırma projesi danışmanlığı için gerekli akademik yeterliliklerin sağlandığını ve ders görevlendirmelerinin programın akademik gereklilikleriyle uyumlu biçimde yapıldığını göstermektedir ([Kanıt B.4.1.2](#); [Kanıt B.4.1.3](#)).

B.4.2. Öğretim Yetkinlikleri ve Gelişimi

Türk Dili ve Edebiyatı Lisans Programında ders görevlendirmeleri yapılırken, öncelikle öğretim elemanlarının uzmanlık alanları ve akademik çalışma konuları dikkate alınmakta; bu bilgiler doğrultusunda hazırlanan ders içerikleri ile öğretim elemanlarının akademik profilleri eşleştirilmektedir. Bu eşleştirme süreci Bölüm Başkanlığı tarafından kontrol edilerek ders görevlendirmelerinin alan uyumuna dayalı ve belgelenebilir biçimde yapılması sağlanmaktadır. Bu çerçevede, uzmanlık alanı–ders uyumuna ilişkin uygulamalara örnek teşkil etmesi amacıyla, özgeçmiş bilgisi ve 2025–2026 akademik yılı Güz yarıyılı ders dağılımları kanıt olarak sunulmuştur ([Kanit B.4.2.1](#); [Kanit B.4.2.2](#)).

Birimin ihtiyaç duyduğu ek öğretim elemanı görevlendirmelerinde Başkent Üniversitesi tarafından yayımlanan Atama, Yükseltme ve Performans Ölçütleri Yönergesi hükümleri çerçevesinde hareket edilmektedir. Bu yönergede, görevlendirmeye ilişkin akademik yeterlilikler, görev kabul koşulları ve değerlendirme kriterleri tanımlanmaktadır ([Kanit B.4.2.3](#)). 2025-2026 akademik yılı Güz yarıyılı ders dağılımında Türk Dili alanında ihtiyaç duyulan öğretim elemanına yönelik talep sonrası aynı ihtiyaç 2025-2026 Bahar yarıyılı için de gerekmiş olup bu dönemle ilgili öğretim elemanı talebi ilgili birimlere sunulmuştur ([Kanit B.4.2.4](#)). Talep yazısında adı geçen öğretim elemanın uzmanlık alanı ve çalışma konuları ilgili derslerle uyumludur ([Kanit B.4.2.5](#)).

Türk Dili ve Edebiyatı Lisans Programındaki tüm öğretim elemanlarının etkileşimli-aktif ders verme yöntemlerini ve uzaktan eğitim süreçlerini öğrenmeleri ve kullanmaları için sistematik eğitimcilerin eğitimi etkinlikleri (kurs, çalıştay, ders, seminer vb.) bulunmaktadır. Üniversitemizde bunu üstlenecek, gerçekleştirecek öğretme-öğrenme merkezi yapılanması vardır. Üniversitemiz bünyesinde kurulmuş bulunan Uzaktan Eğitim Uygulama ve Araştırma Merkezi (BUZEM), hem öğretmenlere hem de öğrencilere yönelik yardım ve destek eğitimleri sağlamaktadır ([Kanit B.4.2.6](#); [Kanit B.4.2.7](#)). Öğretim elemanlarının pedagojik ve teknolojik yeterliliklerini arttırmayı hedefleyen BUZEM; ÖYS, Moodle, Microsoft Teams gibi araç ve yazılımların kullanımına ilişkin kılavuz ve videolar paylaşmış, böylece kurumun öğretim yetkinliğinin geliştirilmesine katkıda bulunmuştur. BUZEM'in işleyişini içeren kılavuzlara aşağıdaki bağlantı adresinden ulaşılabilir:

<https://buzem.baskent.edu.tr/>

B.4.3. Eğitim Faaliyetlerine Yönelik Teşvik ve Ödüllendirme

Türk Dili ve Edebiyatı Lisans Programında görev yapan öğretim elemanları, mesleki gelişimlerini sürdürmek ve öğretim becerilerini güçlendirmek amacıyla akademik araştırma ve yayın faaliyetleri, bilimsel proje çalışmaları, ulusal ve uluslararası kongre, sempozyum ve çalıştaylara katılım, yapay zekâ içerikli akademik eğitimlere katılım faaliyetlerini sürdürmektedir ([Kanit B.4.3.1](#); [Kanit B.4.3.2](#)). Ayrıca öğretim elemanları, üniversite tarafından sağlanan bilimsel etkinlik ve kongre desteklerinden yararlanmakta; bu faaliyetler yoluyla alan bilgilerini güncel tutarak eğitim-öğretim süreçlerine yansıtılmaktadır. Üniversitemiz öğretim kadrosunun akademik gelişiminin izlenip değerlendirilmesi için, 2014-2015 akademik yılında “Akademik Personel Performans Ölçme ve Değerlendirme Sistemi” kurulmuş ve 2023 yılından itibaren “Akademik Veri Sistemi” (AVES) adını almıştır. Bu sistemin usul ve esasları “Başkent Üniversitesi Atama, Yükseltme ve Performans Ölçütleri Yönergesi”nde tanımlanmıştır ([Kanit B.4.3.3](#)).

İlgili yönergeye göre, öğretim elemanlarının bireysel performans değerlendirme puanı; sözleşmelerin yenilenmesinde, performansa dayalı yıllık ücret artışının belirlenmesinde, teşvik ve ödüllerin tahsis ve dağıtılmasında, üniversite fonlarından ve kongre desteklerinden yararlanılmasında, akademik ve idari görevlendirmelerde dikkate alınır. Yıllara göre performans değerlendirme sonuçlarına ve performans ödülüne hak kazanan akademisyenlerin listesine şu adresten ulaşılabilir:

<https://performans.baskent.edu.tr/>

C. ARAŞTIRMA VE GELİŞTİRME

C.1. Araştırma Süreçlerinin Yönetimi ve Araştırma Kaynakları

C.1.1. Araştırma Süreçlerinin Yönetimi

Birimde araştırma süreçleri, başta TÜBİTAK olmak üzere öğretim üyelerimizin dâhil olduğu projeler kapsamında çeşitli kurum ve kuruluşlarca da desteklenmekte; başvuru, kabul ve projenin yürütülmesi ilgili kurumların süreç prosedürlerine uygun olarak işlemektedir ([Kanıt C.1.1.1](#)). Üniversitemiz bünyesinde bulunan Bilgi, İnovasyon ve Teknoloji Transfer Ofisi (BİTTO) da araştırma süreçlerine destek vermekte, araştırma projeleri konusunda öğretim elemanlarını bilgilendirici çeşitli etkinlikler düzenlemektedir.

TDE Bölümü öğretim üyelerimizin araştırma faaliyetlerinde etik-komite süreçleri de Üniversitenin Sosyal ve Beşeri Bilimler ve Sanat Alan Araştırma Kurulu tarafından yürütülmektedir. Etik kurul izni gerektiren çalışmalar Kurul tarafından değerlendirme sürecine alınmaktadır ([Kanıt C.1.1.2](#)).

C.1.2. İç ve Dış Kaynaklar

Birimin araştırma ve geliştirme faaliyetleri için ihtiyaç duyduğu fiziki, teknik ve mali kaynaklar; üniversite içi ve üniversite dışı imkânlarla desteklenmektedir. Üniversite BAP Yönergesi çerçevesinde belirlenen esaslara bağlı olarak araştırmacılara destek sağlamaktadır. Bu destek, Üniversite ve proje yürütücüsü arasında imzalanan bir protokolle yürütülmektedir. Üniversite dışı kaynaklar bakımından başta TÜBİTAK olmak üzere öğretim üyelerinin dâhil olduğu projeler kapsamında çeşitli kurum ve kuruluşların fiziki, teknik ve mali destekleri görülmektedir.

Birimde 2025 yılı içinde TÜBİTAK'a 2 ayrı proje başvurusu yapılmıştır. Bu projeler hâlen değerlendirme aşamasındadır. Bunun dışında hâli hazırda öğretim üyelerinin araştırmacı olarak dâhil olduğu projeler ise Ankara Hacı Bayram Veli Üniversitesi, Sağlık Bilimleri Üniversitesi, Ahmet Yesevi Üniversitesi, Dünya Etnospor Konfederasyonu ve Türk Dil Kurumunca yürütülmekte ve desteklenmektedir.

Araştırma potansiyelini artırmaya yönelik, öğretim kadrosunun yurt içi ve yurt dışındaki bilimsel içerikli etkinliklere/toplantılara katılımı Üniversitemizce desteklenmektedir. Bilimsel çalışmalara verilecek maddi destek, Başkent Üniversitesinin "Akademik Faaliyetlere Katılım ve Destek Yönergesi"nde belirtilen usul ve esaslara göre belirlenir.

C.1.3. Doktora Programları ve Doktora Sonrası İmkânlar

C.2. Araştırma Yetkinliği, İş Birlikleri ve Destekler

C.2.1. Araştırma Yetkinlikleri ve Gelişimi

Türk Dili ve Edebiyatı Lisans Programında 1 Profesör, 3 Doçent, 5 Dr. Öğretim Üyesi ve 2 Araştırma Görevlisi olmak üzere tam zamanlı toplam 11 öğretim elemanı görev yapmaktadır. Türk Dili ve Edebiyatı Programı; Türk Dili, Yeni Türk Edebiyatı, Eski Türk Edebiyatı ve Halk Edebiyatı olmak üzere dört alanda uzmanlaşmış bir öğretim kadrosuna sahiptir. Programda verilen dersler ve içerikleri bu alanları destekleyecek biçimde düzenlenmiştir. Buna göre ders veren öğretim elemanlarının alt alanlar açısından dağılımı şu şekildedir: Türk halk edebiyatı alanında 2 öğretim üyesi, Türk dili alanında 2 öğretim üyesi, yeni Türk edebiyatı alanında 3 öğretim üyesi ve eski Türk edebiyatı alanında 2 öğretim üyesi mevcuttur ([Kanıt C.2.1.1](#)).

Kurumun araştırma stratejisini destekleyen kurumlar arası iş birliği ve disiplinler arası ortak çalışmalardan biri, Dr. Öğr. Üyesi Kadim Polat'ın yürütücülerinden biri olduğu Sağlık Bilimleri

Üniversitesinin paydaşlığında yürütülen “Genç Yetişkin Bireylerde E-Sağlık Okuryazarlığı ile Gürültüye Karşı Tutum Arasındaki İlişki” adlı projedir. Proje, Üniversitemizden Etik Kurul Onayı’ni almıştır ([Kanıt C.2.1.2](#)).

Ayrıca Bölüm öğretim üyesi Prof. Dr. Süer Eker, TÜBİTAK’a sunulan bir 1002-A proje önerisi için danışmanlık yapmıştır.

C.2.2. Ulusal ve Uluslararası Ortak Programlar ve Ortak Araştırma Birimleri

Birimin ulusal ve uluslararası düzeyde yürüttüğü ortak programlar, araştırma iş birlikleri ve ortak araştırma birimleri kapsamında yürüttüğü bir çalışma bulunmamaktadır.

C.3. Araştırma Performansı

C.3.1. Araştırma Performansının İzlenmesi ve Değerlendirilmesi

Programın araştırma faaliyetlerinin yıllık bazda izlenmesi ve değerlendirilmesi, Bölümün kalite ve stratejik hedefleri kapsamında belirlenmekte ve izlenmektedir. Ayrıca Üniversitenin kurduğu akademik performans ölçme ve değerlendirme sistemi olan “Akademik Veri Sistemi (AVES)” aracılığıyla da öğretim elemanlarının araştırma performansı yıl bazında izlenir, değerlendirilir ve kurumsal politikalar doğrultusunda kullanılır: bk. <https://aves.baskent.edu.tr/tr/>

Birim bazında akademik yılın tamamlanmasının ardından hazırlanan performans raporunda araştırma performansı analiz edilmektedir ([Kanıt C.3.1.1](#)). Araştırma geliştirme performansını iyileştirmek üzere bölüm kurul toplantılarında yeni kalite hedefleri görüşülmekte ve önceki yıllar (hedeflerin gerçekleşme durumu) dikkate alınarak hedefler yeniden belirlenmektedir.

C.3.2. Öğretim Elemanı / Araştırmacı Performansının Değerlendirilmesi

Birimde akademik personelin araştırma ve geliştirme performansını izlemek ve ödüllendirmek üzere Üniversite tarafından kurulmuş performans sistemi (AVES) uygulanmaktadır. AVES kapsamında yer alan “İstatistikler” maddesinde öğretim elemanlarının son 5 dönem genel puanı ile kişisel puanın karşılaştırıldığı çizelgeye ulaşılabilmekte böylece öğretim elemanlarının yalnızca bölüm kapsamında değil diğer birimler içerisindeki durumu hakkında da bilgi elde edilebilmektedir. Ayrıca “İstatistikler” maddesinde öğretim elemanlarının hangi alanda (Kitap, makale, bildiri proje) üretim yaptığı bölüm çalışmalarının hangi alanda yoğunlaştığına ilişkin verilere ulaşılmaktadır ([Kanıt C.3.2.1](#)).

D. TOPLUMSAL KATKI

D.1. Toplumsal Katkı Süreçlerinin Yönetimi ve Toplumsal Katkı Kaynakları

D.1.1. Toplumsal Katkı Süreçlerinin Yönetimi

Türk Dili ve Edebiyatı Lisans Programı kapsamında yürütülen toplumsal katkı süreçleri, Başkent Üniversitesi tarafından yürürlüğe konulan Toplumsal Katkı Koordinatörlüğü Yönergesi çerçevesinde yürütülmektedir. Yönerge, toplumsal katkı faaliyetlerinin planlanması, yürütülmesi, izlenmesi ve raporlanmasına ilişkin usul ve esasları belirlemekte olup birim düzeyinde gerçekleştirilen uygulamalar bu kurumsal çerçeveye dayanmaktadır ([Kanıt D.1.1.1](#)).

Bu bağlamda, Türk Dili ve Edebiyatı Bölümü, Sürdürülebilir Kalkınma Amaçları ile uyumlu, dezavantajlı gruplar dâhil toplumun ve çevrenin ihtiyaçlarına cevap verebilen ve değer yaratan toplumsal katkı faaliyetlerinde bulunmaktadır. Ulusal ve uluslararası düzeyde kurumsal iş birlikleri, çeşitli kamu kurum ve kuruluşlarına yapılan görevlendirmeler ile kurumun bünyesinde yer alan

birimler aracılığıyla yürütülen eğitim, hizmet, araştırma, danışmanlık vb. toplumsal katkı faaliyetleri gerçekleştirilmektedir ([Kanıt D.1.1.2](#)). Eğitim, kültür, dil ve edebiyat alanlarında gerçekleştirilen faaliyetler, üniversitenin toplumla etkileşim ve toplumsal fayda üretme hedeflerini desteklemektedir.

2025 akademik yılı boyunca gerçekleştirilen toplumsal katkı faaliyetleri, bu ölçütler çerçevesinde düzenli olarak izlenmiştir. İzleme mekanizma ve süreçleri yerleşik ve sürdürülebilirdir. İyileştirme adımlarının kanıtları vardır. Bölümün yıllık olarak koyduğu kalite hedefleri arasında toplumsal katkı faaliyetlerine yer verilmekte ve hedeflerin gerçekleşme durumu belirlenen aralıkta kontrol edilerek raporlanmaktadır ([Kanıt D.1.1.3](#)).

Öğretim elemanları üniversite-toplum iş birliğini geliştirmek üzere 2025 akademik yılında diğer üniversiteler, resmî ve özel kurum/kuruluşlar ile medya organlarında çeşitli etkinliklerde yer almışlardır. Bu kapsamda; Prof. Dr. Süer Eker Dicle Üniversitesinde *Tehlikedeki Diller Çalışmaları* konulu *Dicle Türkoloji Günleri IV* adlı bilimsel bir etkinliğe ve *Osmanlı Topraklarında Yetiştirilmiş Bir Sanatçı ve Tarihçi: Dimitri Kantemir* konusunda Kanal B televizyonun “Günce” programına davetli konuşmacı olarak katılmıştır ([Kanıt D.1.1.4](#)). Aşağıdaki bağlantıdan ilgili televizyon programının yayınına ulaşılabilir:

<https://www.youtube.com/watch?v=HiqpJOv6llo>

Bölümümüz öğretim elemanlarından Dr. Öğr. Üyesi Aysun Ezgi Yılmaz’ın danışmanlığındaki Masal Topluluğu ve Türk Dili ve Edebiyatı Bölümü iş birliğiyle Ağrı Patnos Yukarı Kamışlı İlkokulu için düzenlenen *Köy Okulu Kütüphaneleri İçin El Ele: Kitap Bağış Kampanyası I*, eğitim kaynaklarına erişimin sınırlı olduğu bir bölgede ilkokul düzeyindeki öğrenciler için kütüphane kurulmasını amaçlayan bir toplumsal katkı faaliyeti olarak planlanmış ve uygulanmıştır ([Kanıt D.1.1.5](#)).

Sınavlara hazırlık amacıyla engellilere yönelik olarak 20.12.2025 tarihinde Prof. Dr. Süer Eker tarafından gerçekleştirilen seminer de engelli bireylerin topluma katılımını sağlamak ve eğitim fırsatlarından yararlanma imkânına ulaşmalarını desteklemek çerçevesinde çevrim içi faaliyetler kapsamında değerlendirilmektedir. İlgili seminere aşağıdaki bağlantıdan ulaşılabilir:

<https://www.youtube.com/watch?v=V667dVLYXq0>

Ayrıca öğretim elemanlarımız soru hazırlık süreçlerine katkı sağlamak üzere Öğrenci Seçme ve Yerleştirme Merkezince yapılan görevlendirilmeleri devam etmektedir.

D.1.2. Kaynaklar

Türk Dili ve Edebiyatı Bölümünün toplumsal katkı faaliyetleri, Başkent Üniversitesi'nin topluma hizmet misyonu ve kurumsal stratejik hedefleriyle uyumlu biçimde; fiziki, mali, insan kaynağı ve paydaş destekleri kullanılarak yürütülmektedir.

Kaynak tahsisleri, bölümün toplumsal katkı stratejisi doğrultusunda; akademik bilgi üretiminin toplumla paylaşılması, kültürel mirasın korunması ve dil-edebiyat bilincinin yaygınlaştırılması hedeflerine hizmet edecek şekilde kullanılmaktadır. Bu amaç doğrultusunda program öğretim elemanları, topluma yönelik konferanslar, seminerler, söyleşiler ve kültürel etkinliklerde aktif rol almaktadır. Etkinlikler çevrimiçi platformlarda veya yüz yüze gerçekleştirilmektedir ([Kanıt D.1.2.1](#); [Kanıt D.1.2.2](#)).

Toplumsal katkı faaliyetleri kapsamında bölümümüz öğretim elemanlarından Dr. Öğr. Üyesi Aysun Ezgi Yılmaz danışmanlığında *Köy Okulu Kütüphaneleri İçin El Ele: Kitap Bağış Kampanyası* kapsamında üniversite üyesi olan ve olmayan birçok bağışçı proje için kitap bağışında bulunmuştur. Projeye üniversitenin ilgili birimleri maddî ve fizikî destek sağlamıştır ([Kanıt D.1.2.3](#)).

Ayrıca program bünyesinde Üniversitenin desteğiyle Masal Topluluğu bünyesinde *Masal Anlatıcılığı Eğitimi* düzenlenmiştir ([Kanıt D.1.2.4](#)). Etkinlik kapsamında üniversite üyesi olmayan pek çok öğrenci de eğitimden yararlanmaktadır. Etkinlik alanı için üniversiteye ait salonlardan ve programa ait dersliklerden yararlanılmaktadır.

D.2. Toplumsal Katkı Performansının İzlenmesi ve Değerlendirilmesi

Türk Dili ve Edebiyatı Lisans Programı kapsamında yürütülen toplumsal katkı faaliyetlerinin performansı, belgelenmiş faaliyet kayıtları ve hedef izleme dokümanları üzerinden izlenmekte ve değerlendirilmektedir. Toplumsal katkı performansının izlenmesinde; gerçekleştirilen faaliyet sayısı, faaliyetlerin ulusal veya uluslararası düzeyi, iş birliği yapılan kurumlar, faaliyetlerin gerçekleştirildiği yerler ve faaliyet türleri temel göstergeler olarak kullanılmaktadır. ([Kanıt D.2.1](#); [Kanıt D.2.2](#)).

Performans izleme süreci, toplumsal katkı faaliyetlerinin sistematik biçimde kayıt altına alınmasına ve bu kayıtların değerlendirilmesine dayanmaktadır. Toplumsal katkı faaliyetleri birimin oluşturduğu Drive dosyası üzerinde kayıt altına alınmakta ve izlenmektedir. İzleme süreci, birim tarafından yıllık olarak yürütülmekte; faaliyetlere ilişkin bilgiler faaliyet gerçekleştikçe kayıt altına alınmakta ve akademik yıl sonunda toplu olarak değerlendirilmektedir. Toplumsal katkı faaliyetlerine ilişkin veriler, faaliyet çeşitliliği, paydaş yapısı ve faaliyetlerin düzeyi dikkate alınarak değerlendirilmektedir. İzleme sonuçları doğrultusunda, toplumsal katkı faaliyetlerinin çeşitliliğinin korunması ve farklı paydaş türleriyle iş birliklerinin geliştirilmesine yönelik hareket edilmektedir. 2025 akademik yılında gerçekleştirilen faaliyetler; üniversite, kamu kurumu, medya ve sivil toplum kuruluşlarını kapsayacak şekilde gerçekleştirilmiştir.

Toplumsal katkı faaliyetlerine ilişkin paydaş geri bildirimleri, faaliyetlerin gerçekleştirildiği kurumlar ve etkinlik ortamları aracılığıyla alınan resmî davetler, görevlendirmeler ve etkinlik katılımları üzerinden dolaylı olarak izlenmektedir ([Kanıt D.2.3](#); [Kanıt D.2.4](#); [Kanıt D.2.5](#)). Bu geri bildirimler, faaliyetlerin devamlılık gösterdiğine ve paydaşların toplumsal katkı açısından öğretim üyelerinin katılımlarını önemseydiğine örnek teşkil etmektedir.

E. SONUÇ VE DEĞERLENDİRME

A. LİDERLİK, YÖNETİŞİM VE KALİTE GÜVENCESİ

Güçlü Yönler

- Birimde tanımlı, işleyen ve güncellenmiş bir yönetim modeli bulunmaktadır; görev dağılımları ve organizasyon şeması güncel olup karar süreçleri kayıt altına alınmaktadır.
- Kalite güvencesi kültürü benimsenmiş; hedef takip planları, performans raporları ve iç tetkik süreçleri düzenli olarak işletilmektedir.
- Liderlik anlayışı; yetki paylaşımına dayalı, katılımcı ve iletişimi güçlü bir yapı sergilemektedir.
- Akademik ve idari personelin kalite süreçlerine katılımı toplantılar ve bilgilendirme etkinlikleriyle desteklenmektedir.
- Birim, kamuoyunu bilgilendirme ve hesap verebilirlik ilkesini benimsemiş; web sitesi ve sosyal medya kanalları aktif ve günceldir.
- İç ve dış paydaşlarla iletişim ve iş birliği mekanizmaları tanımlı ve işler durumdadır.

Gelişime Açık Yönler

- Öğrenci sayısının düşüklüğü, performans göstergelerine dayalı nicel değerlendirmelerin sınırlı kalmasına yol açmaktadır.
- Süreç yönetimi başlığı altında son dönemde somut iyileştirme uygulamalarının sınırlı olması, süreç bazlı iyileştirme döngüsünün güçlendirilmesini gerekli kılmaktadır.
- Öğrenci geri bildirimlerinin sistematik ve çeşitlendirilmiş araçlarla (anket, odak grup vb.) toplanmasına yönelik mekanizmaların geliştirilmesine ihtiyaç bulunmaktadır.

B. EĞİTİM VE ÖĞRETİM

Güçlü Yönler

- Program amaçları ve öğrenme çıktıları TYYÇ ile uyumlu, açık ve kamuoyuna ilan edilmiş durumdadır.
- Ders kazanımları ile program çıktıları arasında net ve izlenebilir bir uyum bulunmaktadır.
- Öğrenci merkezli, etkileşimli ve araştırma temelli öğretim yöntemleri etkin biçimde uygulanmaktadır.
- Ölçme ve değerlendirme süreçleri çoklu araçlara dayalı, şeffaf ve mevzuatla uyumludur.
- Akademik danışmanlık sistemi işlevseldir; öğrencilerin akademik gelişimleri YBS üzerinden düzenli olarak izlenmektedir.
- Öğrenme ortamları, kütüphane ve akademik kaynaklar lisansüstü düzeyde eğitimi destekleyecek yeterliliktedir.
- Dezavantajlı gruplara yönelik üniversite genelinde güçlü ve kapsayıcı bir destek altyapısı mevcuttur.

Gelişime Açık Yönler

- Program kataloğunda son yıllarda düzenli güncelleme yapılmamış olması, paydaş geri bildirimlerine dayalı güncelleme ihtiyacını ortaya koymaktadır.
- Öğrenci sayısının azlığı, ders değerlendirme anketleri ve memnuniyet ölçümlerinin istatistiksel gücünü sınırlamaktadır.
- AKTS iş yüküne dayalı güncellemelerin belirli aralıklarla sistematik hâle getirilmesi gerekmektedir.

C. ARAŞTIRMA VE GELİŞTİRME

Güçlü Yönler

- Öğretim üyelerinin akademik uzmanlık alanları, programın bilim dallarıyla tam uyum göstermektedir.
- TÜBİTAK destekli projelere başvurular yapılmış; bazı projeler bilimsel değerlendirme aşamasına geçmiştir.
- Ulusal ve uluslararası düzeyde akademik etkinlikler, seminerler ve atölye çalışmaları düzenli

olarak gerçekleştirilmektedir.

- Yurt dışındaki saygın üniversitelerle yürütülen eş danışmanlık ve akademik iş birlikleri, birimin araştırma görünürlüğünü artırmaktadır.
- Öğrenciler, yayın yapma ve bilimsel toplantılara katılma konusunda teşvik edilmektedir.

Gelişime Açık Yönler

- Q1–Q3 indeksli dergilerde yayın hedeflerinin henüz istenen düzeyde gerçekleşmemesi, yayın performansının artırılmasına yönelik stratejik önlemleri gerekli kılmaktadır.
- Araştırma faaliyetlerinin nicel ve nitel çıktılarının daha bütüncül performans göstergeleriyle izlenmesi ihtiyacı bulunmaktadır.
- Lisansüstü öğrencilerin araştırma projelerine daha sistematik biçimde dâhil edilmesine yönelik iyileştirme çalışmaları geliştirilebilir.

D. TOPLUMSAL KATKI

Güçlü Yönler

- Birim, kültürel mirasın korunması ve aktarılmasına yönelik toplumsal katkı bilinci taşımaktadır.
- Masal Topluluğu, Edebiyat Topluluğu ve benzeri yapılar aracılığıyla toplumun farklı kesimlerine yönelik etkinlikler düzenlenmektedir.
- TÜBİTAK 4004 gibi programlara sunulan projeler, toplumsal katkının kurumsal düzeyde ele alındığını göstermektedir.
- Sosyal medya ve dijital platformlar yoluyla üretilen akademik ve kültürel içerikler kamuoyuyla paylaşılmaktadır.

Gelişime Açık Yönler

- Toplumsal katkı faaliyetlerinin etki analizi (erişilen kişi sayısı, sürdürülebilirlik, geri bildirim vb.) daha sistematik biçimde izlenebilir.
- Toplumsal katkı çalışmalarının program çıktıları ve stratejik hedeflerle ilişkilendirilmesi daha görünür hâle getirilebilir.
- Yerel, ulusal ve sivil toplum paydaşlarıyla kurumsal düzeyde iş birliklerinin çeşitlendirilmesi mümkündür.

Çerçeve – Son Cümle

Birimde kalite güvencesi anlayışı kurumsal düzeyde benimsenmiş; temel süreçler tanımlanmış ve PUKÖ döngüsü büyük ölçüde işletilmektedir. Yönetim, eğitim-öğretim, araştırma-geliştirme ve toplumsal katkı alanlarında izleme ve raporlama mekanizmalarının bulunması, kalite kültürünün yerleşmekte olduğunu göstermektedir. Bununla birlikte, paydaş katılımının artırılması, risk ve süreç yönetiminin daha sistematik hâle getirilmesi ve iyileştirme faaliyetlerinin etki analizlerinin güçlendirilmesi, birimin kalite olgunluk düzeyinin daha ileri bir aşamaya taşınması açısından gelişime açık alanlar olarak değerlendirilmektedir.

EKLER

| Kanıt No | Kanıt Türü | Açıklama | Tarih | Dosya Kodu / Bağlantı |
|-----------------|------------------------|--|--------------------------|------------------------------|
| A.1.1.1 | Şema | Organizasyon Şeması | 05.02.2025 | EK_A.1.1.1 |
| A.1.1.2 | Tutanak | Birim Toplantı Tutanağı | 01.11.2024 | EK_A.1.1.2 |
| A.1.2.1 | Tutanak | Birim Toplantı Tutanağı | 20.01.2025 | EK_A.1.2.1 |
| A.1.2.2 | Tutanak | Birim Toplantı Tutanağı | 14.04.2025 | EK_A.1.2.2 |
| A.1.2.3 | Sosyal Medya Paylaşımı | Sosyal Medya Paylaşım Örneği | Şubat-Aralık 2025 | EK_A.1.2.3 |
| A.1.3.1 | Tutanak | Birim Toplantı Tutanağı | 26.08.2025 | EK_A.1.3.1 |
| A.1.3.2 | Rapor | YKS Yerleştirme Sonuçları Değerlendirme Raporu | Ağustos-Eylül 2025 | EK_A.1.3.2 |
| A.1.4.1 | Kalite Formu | Hedef Takip Planı | 2024-2025 Güz | EK_A.1.4.1 |
| A.1.5.1 | Web Sayfası | Resmi İnternet Sayfası | 2025 | EK_A.1.5.1 |
| A.1.5.2 | Sosyal Medya Paylaşımı | Sosyal Medya Paylaşım Örneği I | 2025 | EK_A.1.5.2 |
| A.1.5.3 | Sosyal Medya Paylaşımı | Sosyal Medya Paylaşım Örneği II | 2025 | EK_A.1.5.3 |
| A.2.1.1 | Belge | Birim Misyon ve Vizyon Metni | - | EK_A.2.1.1 |
| A.2.2.1 | Tutanak | Birim Toplantı Tutanağı | 20.01.2025 | EK_A.2.2.1 |
| A.2.2.2. | Rapor | Birim Performans Raporu | 2024-2025 | EK_A.2.2.2 |
| A.2.2.3 | Rapor | BM Kalkınma Amaçları Raporu | 2024-2025 | EK_A.2.2.3 |
| A.2.3.1 | Rapor | Birim Performans Raporu | 2024-2025 | EK_A.2.3.1 |
| A.4.1.1 | Belge | Dış Paydaş Danışma Kurulu | - | EK_A.4.1.1 |
| A.4.1.2 | Resmî Yazı | Dış Paydaş Katılımı | 20.12.2024 12.06.2025 | EK_A.4.1.2 |
| A.4.2.1 | Anket | Öğrenci Memnuniyet Anketi Sonuçları | 2025-2026 Güz | EK_A.4.2.1 |

| | | | | |
|---------|---------------------|--|--------------------------|----------------------------|
| A.4.2.2 | Anket | Danışman Memnuniyet Anketi Sonuçları | 2025-2026 Güz | EK_A.4.2.2 |
| A.4.2.3 | Tutanak | Birim Toplantı Tutanağı | 14.08.2025 | EK_A.4.2.3 |
| A.4.3.1 | Veri Tabanı (Excel) | Mezun Veri Tabanı | Eylül 2025 | EK_A.4.3.1 |
| A.4.3.2 | Rapor | Mezun Görüşü Değerlendirme Raporu | 26.11.2025 | EK_A.4.3.2 |
| A.4.3.3 | Etkinlik Afişi | Mezun Etkinliği | 26.11.2025 | EK_A.4.3.3 |
| A.5.1.1 | Resmî Yazı | Uluslararası İş Birliği Belgesi | Ocak 2025 | EK_A.5.1.1 |
| A.5.3.1 | Resmî Yazı | Uluslararası İş Birliği Örneği | 20.12.2024 12.06.2025 | EK_A.5.3.1 |
| A.5.3.2 | Belge | Uluslararası İş Birliği Doktora Tez Jürisi Üyeliği | 05.12.2025 | EK_A.5.3.2 |
| A.5.3.3 | Resmî Yazı | L. N. Gumilev Üniversitesi Proje Araştırması | 25.08.2025 | EK_A.5.3.3 |
| B.1.2.1 | Belge | Ders Yüğü Dağılım Çizelgesi | 2024-2025 | EK_B.1.2.1 |
| B.1.2.2 | Belge | Açılan Dersler Listesi | 2025-2026 Güz | EK_B.1.2.2 |
| B.1.3.1 | Web Sayfası | Ders ve Program Kazanımları Matrisi | - | EK_B.1.3.1 |
| B.1.3.2 | Web Sayfası | Ders Bilgi Paketi Örneği | - | EK_B.1.3.2 |
| B.1.4.1 | Belge | AKTS İş Yüğü Tablosu Örneği | - | EK_B.1.4.1 |
| B.1.5.1 | Web Sayfası | TDE Lisans Öğretim Programı | - | EK_B.1.5.1 |
| B.1.6.1 | Ekran Görüntüsü | BUOOS Modülü Danışman Sekmesi | - | EK_B.1.6.1 |
| B.2.1.1 | Web Sayfası | Ders İzence Örneği | - | EK_B.2.1.1 |
| B.2.1.2 | Web Sayfası | TDE Ödev/Proje Formatı | - | EK_B.2.1.2 |
| B.2.2.1 | Web Sayfası | Ders İzence Örneği | - | EK_B.2.2.1 |
| B.2.2.2 | Web Sayfası | Öğrenci Çalışmaları | 2024-2025 | EK_B.2.2.2 |
| B.2.2.3 | Anket | Ölçme Değerlendirme Öğrenci Görüşü | 2025-2026 Güz | EK_B.2.2.3 |

| | | | | |
|----------|-----------------------------------|---|---------------|----------------------------|
| B.2.3.1 | Yönetmelik | Kurumlar Arası Geçiş Yönetmelik | - | EK_B.2.3.1 |
| B.2.3.2 | Belge | Kurum İçi Yatay Geçiş Örneği | 2025-2026 Güz | EK_B.2.3.2 |
| B.2.4.1 | Web Sayfası | Mezuniyet Koşulları | - | EK_B.2.4.1 |
| B.3.1.1 | Web Sayfası Ekran Görüntüsü | Bölüm Sayfası | - | EK_B.3.1.1 |
| B.3.1.2 | Belge | Derslikler ve Salonlar | - | EK_B.3.1.2 |
| B.3.1.3 | Belge | TDE Bölümüne Ait Materyal Bilgisi | - | EK_B.3.1.3 |
| B.3.2.1 | Yönetmelik | Ön Lisans ve Lisans Eğitim-Öğretim ve Sınav Yönetmeliği | - | EK_B.3.2.1 |
| B.3.2.2 | Yönerge | Akademik Danışmanlık Yönergesi | - | EK_B.3.2.2 |
| B.3.2.3. | Ekran Görüntüsü | MNK Dosyası | - | EK_B.3.2.3 |
| B.3.3.1 | Web Sayfası | Kütüphane Web Sitesi | - | EK_B.3.3.1 |
| B.3.3.2 | Belge | Başkent Üniversitesi Kütüphanesi Materyalleri | - | EK_B.3.3.2 |
| B.3.4.1 | Yönerge | Engelli Öğrenci Birimi Yönergesi | - | EK_B.3.4.1 |
| B.3.4.2 | Web Sayfası Ekran Görüntüsü | Engelli Öğrenci Birimi | - | EK_B.3.4.2 |
| B.3.5.1 | Web Sayfası Ekran Görüntüsü | BÜDAM | - | EK_B.3.5.1 |
| B.3.5.2 | Web Sayfası Ekran Görüntüsü | Cervantes Enstitüsü | - | EK_B.3.5.2 |
| B.3.5.3 | Web Sayfası Ekran Görüntüsü | BEDAM | - | EK_B.3.5.3 |

| | | | | |
|---------|-----------------------------------|--|---------------|----------------------------|
| B.3.5.4 | Web Sayfası Ekran Görüntüsü | SKSD | - | EK_B.3.5.4 |
| B.4.1.1 | Yönerge | Başkent Üniversitesi Atama Yükseltme ve Performans Ölçütleri Yönergesi | - | EK_B.4.1.1 |
| B.4.1.2 | Web Sayfası Ekran Görüntüsü | Akademik Kadro | - | EK_B.4.1.2 |
| B.4.1.3 | Belge | 2025-2026 Akademik Yılı Güz Yarıyılı Ders Dağılımları | 2025-2026 Güz | EK_B.4.1.3 |
| B.4.2.1 | Web Sayfası Ekran Görüntüsü | AVES Özgeçmiş Sayfası 1 | - | EK_B.4.2.1 |
| B.4.2.2 | Belge | 2025-2026 Akademik Yılı Güz Yarıyılı Ders Dağılımları | 2025-2026 Güz | EK_B.4.2.2 |
| B.4.2.3 | Yönerge | Başkent Üniversitesi Atama Yükseltme ve Performans Ölçütleri Yönergesi | - | EK_B.4.2.3 |
| B.4.2.4 | Resmî Yazı | Öğretim Elemanı Talebi | 12.01.2026 | EK_B.4.2.4 |
| B.4.2.5 | Web Sayfası Ekran Görüntüsü | AVES Özgeçmiş Sayfası 2 | - | EK_B.4.2.5 |
| B.4.2.6 | Web Sayfası Ekran Görüntüsü | BUZEM Uygulamaları Eğitmenlere Yönelik | - | EK_B.4.2.6 |
| B.4.2.7 | Web Sayfası Ekran Görüntüsü | BUZEM Uygulamaları Öğrencilere Yönelik | - | EK_B.4.2.7 |
| B.4.3.1 | Etkinlik Afişi | Söyleşi-Dinleti | 13.12.2025 | EK_B.4.3.1 |
| B.4.3.2 | Belge | Veri Analizi Okulu Eğitimi | Eylül 2025 | EK_B.4.3.2 |
| B.4.3.3 | Yönerge | Başkent Üniversitesi Atama Yükseltme ve Performans Ölçütleri Yönergesi | - | EK_B.4.3.3 |

| | | | | |
|---------|-----------------------------------|--|---------------------------|----------------------------|
| C.1.1.1 | Web Sayfası Ekran Görüntüsü | TÜBİTAK 1002 ve 4004 Proje Başvurusu | 20.11.2025 08.12.2025 | EK_C.1.1.1 |
| C.1.1.2 | Resmî Yazı | Etik Kurul Başvurusu ve Onayı | 11.12.2025 | EK_C.1.1.2 |
| C.2.1.1 | Belge | Öğretim Kadrosu Analizi | - | EK_C.2.1.1 |
| C.2.1.2 | Resmî Yazı | Proje İş Birliği Örneği | 19.12.2024 | EK_C.2.1.2 |
| C.3.1.1 | Belge | Birim Performans Raporu | 2024 -2025 | EK_C.3.1.1 |
| C.3.2.1 | Web Sayfası Ekran Görüntüsü | AVES İstatistik Analizi | - | EK_C.3.2.1 |
| D.1.1.1 | Yönerge | Toplumsal Katkı Koordinatörlüğü Yönergesi | - | EK_D.1.1.1 |
| D.1.1.2 | Belge | 2025 Akademik Yılı Toplumsal Katkı Faaliyetleri | - | EK_D.1.1.2 |
| D.1.1.3 | Form | Hedef İzleme ve Takip Formu Toplumsal Katkı Hedefi | 01.10.2024 | EK_D.1.1.3 |
| D.1.1.4 | Etkinlik Afişi | Süer Eker Dicle Türkoloji Günleri IV Afişi | 25 Nisan 2025 | EK_D.1.1.4 |
| D.1.1.5 | Etkinlik Afişi | Köy Okulu Kütüphaneleri İçin El Ele Kitap Bağış Kampanyası | 17.11.2025-17.12 .2025 | EK_D.1.1.5 |
| D.1.2.1 | Etkinlik Afişi | Etkinlik | 18 Aralık 2025 | EK_D.1.2.1 |
| D.1.2.2 | Etkinlik Afişi | Etkinlik | 13 Aralık 2025 | EK_D.1.2.2 |
| D.1.2.3 | Etkinlik Afişi | Kitap Bağışı Kampanyası | 17.11.2025-17.12 .2025 | EK_D.1.2.3 |
| D.1.2.4 | Etkinlik Afişi | Masal Anlatıcılığı Atölyesi | 20-21 Şubat 2025 | EK_D.1.2.4 |
| D.2.1 | Belge | 2025 Akademik Yılı Toplumsal Katkı Faaliyetleri | - | EK_D.2.1 |
| D.2.2 | Form | Hedef İzleme ve Takip Formu Toplumsal Katkı Hedefi | 01.10.2024 | EK_D.2.2 |
| D.2.3 | Resmî Yazı | Davet Yazısı 1 | 30.09.2025 | EK_D.2.3 |
| D.2.4 | Ekran Görüntüsü | Davet Yazısı 2 | 10.12.2025 | EK_D.2.4 |



| | | | | |
|-------|-------|-----------------|-------------|--------------------------|
| D.2.5 | Belge | Teşekkür Yazısı | Aralık 2025 | EK_D.2.5 |
|-------|-------|-----------------|-------------|--------------------------|